

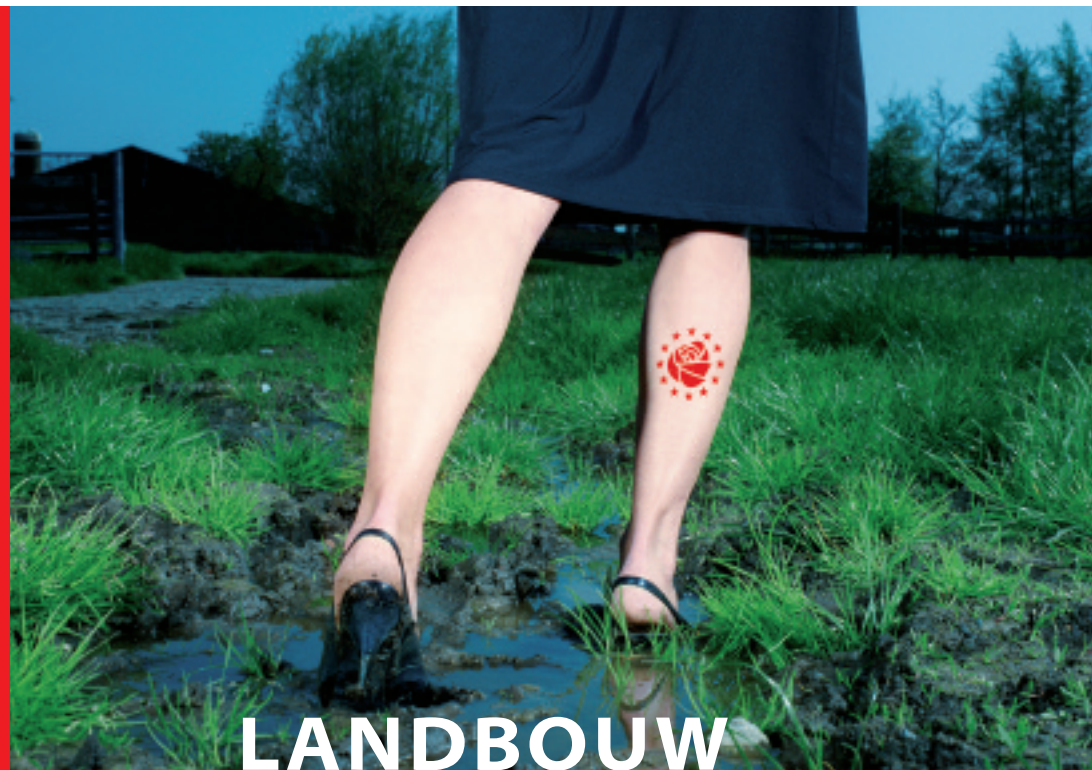
Landbouw raakt iedereen!

Landbouw raakt ons allemaal: via ons eten, de werkgelegenheid, het milieu, onze leefruimte en onze gezondheid. Waar vroeger de betrokkenheid met voedsel vanzelfsprekend was, is dat tegenwoordig niet langer het geval. Schaalvergroting, industrialisatie, specialisatie en professionalisering van de voedselketen heeft ons betaalbaar en gezond voedsel gebracht, maar de voedselproductie ook verder van ons verwijderd.

Deze brochure is een pleidooi om landbouw weer terug in de samenleving te brengen, onder meer door de ontwikkeling van diversiteit te stimuleren en faciliteren. Waar de ene varkenshouder tegen de scherpst mogelijke kostprijs de samenleving voorziet van betaalbare varkenskotletjes, laat zijn buurman en collega-varkenshouder zijn varkens buiten scharrelen en organiseert kinderpartijtjes op de boerderij. Beide varkenshouders zijn nodig, beide varkenshouders zijn duurzaam, maar alleen met elkaar vormen ze een aantrekkelijk geheel.

We moeten landbouw bij de burger en bij alle lagen van bestuur weer bovenaan de agenda zetten: Europees, nationaal, provinciaal, maar ook lokaal! Dat betekent dat er op al deze lagen gewerkt moet worden aan een duurzame landbouw en gezond, betaalbaar voedsel. In deze brochure reiken we voor iedereen aanknopingspunten aan om een aantrekkelijke, veelzijdige en duurzame landbouw tot stand te brengen.

LANDBOUW RAAKT IEDEREEN Lily Jacobs



LANDBOUW RAAKT IEDEREEN

Een sociaal-democratische visie op ons voedsel

Lily Jacobs



**Sociaal-Democratische Fractie
in het Europees Parlement**
Partij van de Arbeid - EP

LANDBOUW RAAKT IEDEREEN

Een sociaal-democratische visie op ons voedsel

Lily Jacobs

Nederlandse delegatie van de sociaal-democratische PSE-fractie
in het Europees Parlement/PvdA- eurodelegatie
Brussel, november 2008

	Voorwoord	6
Hoofdstuk 1	Inleiding	
1.1	Waarom is landbouwbeleid belangrijk?	9
1.2	Leeswijzer	11
Hoofdstuk 2	Waar landbouw ons allemaal raakt	
2.1	Voedselconsumptie	12
2.2	Voedselzekerheid en gezondheid	13
2.3	Werkgelegenheid en de bijdrage aan de economie	16
2.4	Beleid en machtsverhoudingen	17
2.5.	Globalisering en de positie van ontwikkelingslanden	19
2.6	Ruimte: onze leefomgeving en het landschap	21
2.7	Milieu, natuur en klimaat	23
2.8	Dierenwelzijn	24
2.9	Biologische landbouw	26
2.10	Stad-land relaties: recreatie, educatie, zorg en kinderopvang	27
2.11	Technologie en innovatie	28
Hoofdstuk 3	Speerpunten van de sociaal democratie	
3.1	Landbouw voor gezond en veilig voedsel	31
3.2	Landbouw voor de omgeving	33
3.3	Solidariteit in de agrarische handel wereldwijd	35
3.4	De menselijke maat in de landbouw	37
3.5	Publiek geld voor publieke diensten	40
Hoofdstuk 4	Aanknopingspunten voor landbouwbeleid	
4.1	Lokaal en regionaal	43
4.2	Nationaal	45
4.3	Europees	48
4.4	Mondiaal	49
	Literatuur	51

Woord vooraf

Laat ik met de deur in huis vallen: ik heb geen landbouwachtergrond. Mijn vader onderhield wel een moestuin, mijn moeder weckte de opbrengst en ik heb nog meegemaakt dat onze burens zelf varkens hielden in hun achtertuin. Die werden ook, door de naburige slager, geslacht en met de hele buurt gedeeld. Daar houdt mijn praktische ervaring met de productie van voedsel wel mee op.

Ik kom niet uit een boerenfamilie, maar ik heb vanuit verschillende rollen en in verschillende tijden wel degelijk iedere dag te maken gehad met landbouw. Landbouw draait immers om voedsel. Als werkende moeder hechtte ik altijd veel belang aan de gezamenlijke, gezonde maaltijd. In mijn rol als stedenbouwkundige werkte ik met de landbouwsector als belangrijke ruimtelijke factor in onze leefomgeving. Als volksvertegenwoordiger en bestuurder kreeg ik te maken met allerlei milieuregels. Ik werkte samen met landbouworganisaties en pilootbedrijven om deze regel ten uitvoer te brengen. Als consument heb ik net als iedereen met argusogen de MKZ, de BSE-crisis en het schandaal rondom de dioxinekippen gevolgd. Ook de eventuele gevolgen van de neerslag uit Tsjernobyl in 1986, in de Oekraïne maar ook de neerslag daarvan in mijn Nijmeegse achtertuin, hield me als moeder van jonge kinderen bezig.

Landbouw raakt ons allemaal. Dat is niet zomaar een motto van deze brochure. Nu ik voor de PvdA in het Europese Parlement de portefeuille Landbouw en Plattelandsontwikkeling beheer, moet ik ervoor waken me niet vooral te richten op de enorme geldstromen en de brede kaders. Ik wil óók bij de basis blijven en denken aan wat al die regels voor U, de lezer van deze brochure, nu en straks betekenen.

Onze landbouw is de afgelopen 50 jaar in rap tempo veranderd. Het romantische beeld, dat veel mensen nog hebben van kleine traditionele familiebedrijven, klopt allang niet meer. In plaats daarvan zien we een steeds snellere industrialisering en globalisering van onze voedselproductie. Koeien worden al jaren niet meer met de hand gemolken. Onze melk ligt ook in China in de supermarkt. Gelukkig, want hoe zouden we anders die snel groeiende wereldbevolking moeten blijven voeden?

Maar we moeten heel goed oppassen dat de opschaling van de landbouw niet tot verschraling leidt. We kopen ons voedsel tegenwoordig voorgesneden en verpakt in de supermarkt. Om te voorkomen dat we steeds verder het contact verliezen met de herkomst van ons voedsel, moeten we vooral ook ruimte houden voor diversiteit. Ik wil de consument graag betrokken houden bij de voedselproducent, bijvoorbeeld door ruimte te houden voor kleinschalige en regionale landbouw en door méér aandacht te besteden aan gezonde voeding op scholen of in andere organisaties. Met deze brochure geef ik het startschot voor een brede discussie over de toekomst van onze landbouw.

Graag wil ik Frank Verhoeven, Annemieke Berkers en Inge Janssen bedanken voor hun hulp bij de totstandkoming van deze brochure. Eveneens een groot woord van dank aan mijn collega's Harm Evert Waalkens en Lutz Jacobi voor hun bereidheid om mee te lezen, mee te denken en waar nodig kritische kanttekeningen te plaatsen. Verder was het commentaar van de klankbordgroep van onschatbare waarde. Gert van der Bijl, Annemiek Canjels, Ton Cornelissen, Harry Keereweer, Bert Kersten, Bert Kiljan, Fred Klein, Rein Munniksmá, Corina van der Valk en Han Wiskerke bedankt voor al jullie opmerkingen en suggesties! Voor de inspirerende gesprekken wil ik graag dank zeggen aan Anita Andriesen, Carry Abbenhues, Tammo Beishuizen, Dick Michel, Isabelle Peutz, Yvon van der Sluys, en Herman Versteijlen. Rest mij de lezer veel leesplezier toe te wensen. Ik hoop U tijdens mijn landbouwtoer te ontmoeten zodat we over de thema's uit de brochure verder kunnen discussiëren. Zo kunnen we samen bouwen aan een integrale, toekomstbestendige sociaal-democratische visie op landbouw en voedsel!

Nijmegen 28-10-2008

Lily Jacobs

the 1990s, the number of people in the UK who are aged 65 and over has increased from 10.5 million to 13.5 million, and the number of people aged 75 and over has increased from 4.5 million to 6.5 million (Office for National Statistics 2000).

There is a growing awareness of the need to address the needs of older people, and the need to ensure that the health care system is able to meet the needs of older people. The Department of Health (2000) has published a strategy for older people, which sets out the government's commitment to older people and the need to ensure that the health care system is able to meet the needs of older people.

The strategy for older people (Department of Health 2000) sets out the government's commitment to older people and the need to ensure that the health care system is able to meet the needs of older people. The strategy is based on the following principles:

- Older people should be able to live independently and actively in their own homes.
- Older people should be able to access the services they need to live independently and actively in their own homes.
- Older people should be able to access the services they need to live independently and actively in their own homes.

The strategy for older people (Department of Health 2000) sets out the government's commitment to older people and the need to ensure that the health care system is able to meet the needs of older people. The strategy is based on the following principles:

- Older people should be able to live independently and actively in their own homes.
- Older people should be able to access the services they need to live independently and actively in their own homes.
- Older people should be able to access the services they need to live independently and actively in their own homes.

The strategy for older people (Department of Health 2000) sets out the government's commitment to older people and the need to ensure that the health care system is able to meet the needs of older people. The strategy is based on the following principles:

- Older people should be able to live independently and actively in their own homes.
- Older people should be able to access the services they need to live independently and actively in their own homes.
- Older people should be able to access the services they need to live independently and actively in their own homes.

INLEIDING

1.1 Waarom is landbouwbeleid belangrijk?

Toen in de jaren zestig het Europese landbouwbeleid werd geformuleerd (destijds nog voor zes landen), had de Nederlandse sociaal-democraat en toenmalig Eurocommissaris voor landbouw Sicco Mansholt een heldere visie: voldoende en veilig voedsel voor iedereen en fatsoenlijke inkomens voor boeren. De eerste doelstelling is met veel succes verwezenlijkt. Ook de tweede is in de meeste Europese landen bereikt.

In de afgelopen vijftig jaar is echter veel veranderd in onze samenleving: denk aan de globalisering, de wereldvoedselcrisis, de klimaatverandering en de steeds verdergaande industrialisering van onze voedselproductie en -verwerking. Het boerenbedrijf van nu is vaak mijlenver verwijderd van het familiebedrijf van toen. Hoewel de idealen van Sicco Mansholt nog steeds van kracht zijn, is het landbouwbeleid door de veranderde omstandigheden dringend toe aan hervorming. Het is de hoogste tijd voor een geactualiseerde visie op ons landbouwbeleid.

Er zijn tal van redenen waarom een gedegen landbouwbeleid noodzakelijk is. Landbouw draagt zorg voor veilig en gezond voedsel. Landbouw is een grote

drager van natuur en landschap en bepaalt daarmee in belangrijke mate de kwaliteit van onze leefomgeving. Landbouw zorgt voor veel werkgelegenheid. En landbouw is een uiting van cultuur: samen eten is een belangrijke sociale activiteit die een deel van onze identiteit bepaalt.

Het Nederlandse oppervlak wordt voor 68 procent gebruikt voor landbouw. Dit betekent dat de inrichting van de ruimte waarin wij wonen, werken en recreëren in sterke mate door de landbouw wordt bepaald. Ons landschap is er door gevormd en wordt er ook weer door bedreigd. Landbouw heeft namelijk ook een grote invloed op onze natuur. Sommige dieren en planten leven op en rond akkers en weides, anderen worden weer verdrongen door de landbouw, zoals door de uitstoot van ammoniak of door verdroging. Landbouw en natuur kennen hierdoor een haat-liefdeverhouding.

Hoe klein ons land ook is, Nederland behoort tot de drie grootste landbouwexporteurs ter wereld. Ons gehele agro-complex levert ongeveer 10 procent van het Bruto Nationaal Product. De Nederlandse agrarische industrie is wereldwijd beroemd, dankzij onze hoogwaardige productietechnieken, het innovatieve karakter en het hoge kennisniveau van de sector. Hierdoor bevinden zich ook veel aanverwante bedrijven in Nederland, die de landbouwproductie verder verwerken. Een groot deel van de Nederlanders is daardoor, behalve voor hun voedsel, ook voor hun baan en inkomen afhankelijk van de land- en tuinbouw. Landbouwbeleid betreft niet alleen voedselproductie maar ook consumptie. Dat is logisch, maar vaak is het ook een lastige spagaat. Wij zijn allemaal tegelijkertijd kritische burger en prijsbewuste consument. De maatschappij stelt enerzijds steeds hogere eisen aan de productie van ons voedsel, bijvoorbeeld op het gebied van milieu, natuur, landschap, dierenwelzijn en voedselkwaliteit. Anderzijds wordt voedselconsumptie vaak gestuurd door het streven naar hoogwaardige kwaliteit tegen steeds lagere prijzen. We hebben via de politiek én via onze portemonnee een directe invloed op de landbouw.

De consument heeft dus een belangrijke verantwoordelijkheid. Maar behalve prijsbewust zijn u en ik ook wispelturig en trendgevoelig. Gisteren wilde iedereen omega-3 vetzuren, met de nodige consequenties voor de visstand, vandaag zijn anti-oxidanten uit granaatappels afkomstig uit India en Bangladesh de trend. En overmorgen? Die wispelturigheid is vaak lastig te rijmen met een landbouwsector die lange productiecycli kent en waar investeringen niet op korte termijn kunnen worden terugverdiend.

We moeten er bovendien rekening mee houden dat ons beleid én ons consumptiepatroon niet alleen consequenties hebben voor onszelf, maar ook voor anderen. In ontwikkelingslanden vormt de primaire landbouw een wezenlijk middel van bestaan. De solidariteit die wij tonen in ons landbouw- en handelsbeleid en de duurzaamheidseisen die wij stellen aan onze voedselimporten, zijn sterk bepalend voor de ontwikkelingsmogelijkheden van deze landbouw.

Gezien het grote belang van een gedegen landbouwbeleid voor onze samenleving als geheel moet de sociaal-democratie een omvattende, brede discussie aangaan over de richting die we uitwillen. Het is tijd om met elkaar een debat aan te gaan over de nieuwe knelpunten én de nieuwe kansen op het gebied van landbouw en ons voedsel. Want een sterk en groen platteland kan niet zonder een goed doordacht landbouwbeleid.

Met deze publicatie willen we de discussie weer verbreden naar de hele samenleving. Het gaat immers over zaken die ons allen raken, niet alleen boeren of natuurorganisaties, maar vooral ook u en mij. Dit is het startschot voor een integrale sociaal-democratische visie op de toekomst van ons landbouwbeleid en daarmee op ons voedsel. Deze publicatie bevat aanknopingspunten voor discussies die de Nederlandse sociaal-democraten verder willen voeren op weg naar een toekomstbestendige visie op onze landbouw. Een visie waarmee de sociaal-democratie zich proactief kan profileren en manifesteren in te voeren discussies over het toekomstig landbouwbeleid in Nederland én in Europa.

1.2 Leeswijzer

In hoofdstuk 2 wordt in 11 paragrafen beschreven op welke uiteenlopende gebieden landbouw ons raakt: de stand van zaken in cijfers, feiten, debat en trends. In hoofdstuk 3 worden een vijftal sociaal-democratische speerpunten uitgewerkt en nader toegelicht. Deze speerpunten vormen een aanzet voor de visie van de Nederlandse sociaal-democratie over het te voeren landbouwbeleid. Uiteindelijk worden in Hoofdstuk 4 aanknopingspunten gegeven voor landbouwbeleid op de verschillende niveaus: lokaal, provinciaal, nationaal, Europees en mondiaal. Door deze publicatie heen schetsen we in verschillende kaders actuele discussies die spelen tussen landbouw en maatschappij, tussen voedselproductie en -consumptie en tussen de boer en de burger. Tevens schetsen we, ter inspiratie, beloftevolle vernieuwingen vanuit de praktijk.

WAAR RAAKT LANDBOUW ONS ALLEMAAL?

2.1 Voedselconsumptie

We zijn van de landbouw afhankelijk voor onze eerste levensbehoefte: voedsel. Het is de brandstof waarop we lopen en bepalend voor onze gezondheid, levenskwaliteit en hoe oud we worden. Voedsel en voedselbereiding zijn bovendien een belangrijke uiting van onze cultuur. Het is een essentieel verbindend element binnen verschillende sociale structuren, zoals het gezin, vriendschappen en onze regionale identiteit.

In onze westerse samenleving is de afstand tussen de mens en zijn voedsel erg groot geworden. Het aantal mensen dat bij de primaire voedselproductie is betrokken, dus zelf voedsel verbouwt of verwerkt, is sterk afgenomen. Veel producten worden zodanig verwerkt, dat ze niet meer herkenbaar zijn. Ze worden industrieel gereinigd, bewerkt, geconserveerd en belanden nagenoeg kant-en-klaar in de schappen van groothandel en winkel.

De keuzemogelijkheden in voeding zijn bovendien enorm toegenomen. De meest exotische producten, afkomstig uit de hele wereld, liggen het hele jaar door in iedere supermarkt. In de jaren vijftig at men 's winters boerenkool en 's zomers sperziebonen, maar tegenwoordig is alles het hele jaar lang beschikbaar.

Ook geven we steeds minder geld uit aan eten: in de jaren zestig gaf de gemiddelde Nederlander ongeveer een derde van zijn inkomen aan voedsel uit, nu is dat nog maar 10 procent.

Een niet onbelangrijke trend is ook de verandering in locatie waar we ons voedsel consumeren. Er is sprake van een omslag van thuis eten naar buitenshuis eten. Momenteel worden in Nederland gemiddeld 15 van de 21 maaltijden thuis geconsumeerd. Maar voor jongeren is dat op dit moment nog maar 12 van de 21 maaltijden. Trendwatchers voorspellen dat toekomstige generaties in Nederland slechts 10 van de 21 maaltijden thuis zullen nuttigen.

Overheidsdoelstellingen als duurzame ontwikkelingen of gezondheid kunnen mede gerealiseerd worden door voedseleducatie op scholen en een goed doorzacht voedselinkoopbeleid. Zo worden in het kader van het schoolvoedselprogramma in Rome 150.000 schoolmaaltijden per dag bereid, die voor ongeveer 70% biologisch zijn en voor ongeveer 85% bestaan uit producten die in de omgeving van Rome worden geproduceerd. Zo worden niet alleen de meest gezonde maaltijden bereid, maar worden ook de nodige kilometers (ofwel foodmiles) bespaard. Deze vorm van regionalisering van de catering in de publieke sector staat in Nederland nog in de kinderschoenen. Toch zijn er ook in ons land al interessante voorbeelden van te vinden, zoals bij de Zorggroep Noord Limburg.

2.2 Voedselzekerheid en gezondheid

Het verzekeren van voldoende voedsel van een betaalbare en goede kwaliteit staat al sinds het begin van het Europese landbouwbeleid in 1962 centraal. Onder voedselzekerheid worden twee dingen verstaan: het veilig stellen van de voedselvoorziening voor consumenten en het verzekeren van redelijke prijzen voor producenten.

Het Europese landbouwbeleid was in het begin vooral gericht op prijsgaranties voor boeren, het opkopen van overschotten en het beschermen van de eigen markt. Daarmee werden de genoemde doelen al snel bereikt. Maar deze aanpak leidde ook tot een enorme bureaucratie, veel te hoge prijzen in de supermarkt, een weinig flexibele sector en oneerlijke concurrentie met ontwikkelingslanden. Op een bepaald moment leidde dit beleid zelfs tot overproductie. Iedereen kent de beruchte boterbergen en melkplassen. Sinds 2003 is het Europese beleid gericht op het beteugelen van deze overproductie en wordt er geprobeerd om vraag en aanbod weer meer op elkaar te laten aansluiten.

De veiligheid van ons voedsel is een belangrijke verantwoordelijkheid van de overheid. Het overheidsbeleid moet op alle beleidsniveaus gericht zijn op voldoende beschikbaar voedsel van hoogwaardige kwaliteit. En ons voedsel moet te allen tijde geproduceerd worden onder de best mogelijke omstandigheden voor mens, dier en milieu. Omdat we in Europa een gezamenlijke interne markt hebben is het vanzelfsprekend dat veel van deze kaders op Europees niveau worden afgestemd.

We zijn de laatste jaren meermaals geschrokken van een aantal grote voedsel-schandalen, zoals dioxinekippen, de gekke-koeien-ziekte door slecht diervoer en recent nog het vervuilde melkpoeder uit China. Er zijn naar aanleiding van dergelijke schandalen nieuwe regels gemaakt en betere controlemechanismen opgesteld om misstanden met ons voedsel aan te pakken en te voorkomen. Toch blijven regelmatig nieuwe schandalen de kop opsteken, zoals vermeende misstanden in slachterijen en bij veetransporten.

Schandalen rondom voedsel en dierziektes brengen veel maatschappelijke onrust met zich mee. Ten eerste vanwege risico's voor de volksgezondheid. Ten tweede omdat de beelden van de grootschalige ruiming van dieren, zoals te zien waren tijdens de uitbraken van mond- en klauwzeer en varkenspest, veel verontwaardiging over onze productiesystemen in de veehouderij hebben veroorzaakt. De consument verliest het vertrouwen in de voedselveiligheid en de consumptie van het getroffen product neemt af, hoewel meestal slechts tijdelijk. Dat heeft weer ingrijpende gevolgen voor de voedselproducenten. Het is belangrijk om goede beleidskaders op te stellen en te blijven investeren in onze voedselveiligheid en in een meer diervriendelijke aanpak van epidemieën.

Investeren in voedselveiligheid en voedselzekerheid moet ook elders in de wereld topprioriteit hebben. Op dit moment heerst er in de wereld een voedselcrisis. Van de bevolking van ontwikkelingslanden heeft 17 procent onvoldoende eten voor een menswaardig bestaan. De landbouw is in deze landen eveneens vaak onderontwikkeld. Jarenlang is er in de derde wereld nauwelijks geïnvesteerd in de landbouwsector, noch door de eigen regering, noch door internationale hulporganisaties. In heel sub-Sahara Afrika is in de laatste jaren slechts 0,5 procent van het Bruto Binnenlands Product in landbouw geïnvesteerd. De besteding van Nederlandse ontwikkelingsgelden aan de landbouwsector zijn bovendien tussen 1990 en 2004 drastisch gedaald, van 12 procent naar 4 procent. Het besef begint door te dringen dat dit onvoldoende is. We realiseren ons steeds meer hoe dringend het is om te investeren in de landbouwsector in ontwikkelingslanden, bijvoorbeeld via microkredieten en door het delen van kennis en technologie.

Iedereen heeft immers recht op voldoende, veilig en betaalbaar voedsel, hier én elders op de wereld.

TER DISCUSSIE



Betrokken of uitgesloten?

Varkenspest, vogelpest, blauwtong, BSE, MKZ... om maar een rijtje te noemen. Accepteren we dat tijdens de uitbraak van een dierziekte de boerderijwinkel gesloten wordt? Of de boerencamping wordt ontruimd? Regels sluiten nog steeds nauw aan bij een op efficiënte gerichte productielandbouw en minder goed bij een meer multifunctionele landbouw.

Een soortgelijk verhaal kan ook gehouden worden over ons voedsel. Strenger wordende eisen op het gebied van voedselveiligheid sluiten vaak beter aan bij de grootschalige voedselverwerkende industrie en supermarkten. Soms worden met eigen, private, kwaliteitssystemen barrières opgeworpen om de markt af te schermen.

Hoe maken we een transparant systeem waarbij we verschillende soorten kaas kunnen blijven eten en waarbij ambachtelijke jam gemaakt en vooral verkocht kan worden? Het stimuleren van diversiteit in landbouwproducten vraagt om certificeringssystemen die de diverse productiemethoden niet in de weg zitten.

Hoe maken we regels die zowel een productielandbouw als een multifunctionele landbouw bedienen?

2.3 Werkgelegenheid en de bijdrage aan de economie

Het complete Nederlandse agro-industriële complex (de landbouw en de verwerkende industrie) is goed voor ongeveer 10 procent van het Bruto Nationaal Product (BNP). Het meeste geld wordt verdiend in de verwerkende en toeleverende industrie (bijna 80%) zoals de voedingsmiddelenbedrijven, supermarkten en de toeleverende bedrijven. Het minste geld komt van de primaire producent. Dat lag vroeger precies andersom. De toegevoegde waarde van de primaire land- en tuinbouw beslaat nu slechts 1,7 procent van het Nederlandse BNP en 1,3 % van het Europese Nationaal Product.

Nederland behoort samen met Frankrijk en de Verenigde Staten tot de drie grootste landbouwexporteurs ter wereld. Het Nederlandse agro-industriële complex is in belangrijke mate afhankelijk van de export. Sierteelproducten zoals snijbloemen worden het meest geëxporteerd, gevolgd door vlees en zuivel. Van de totale export wordt 79 procent binnen de Europese Unie (EU) afgezet. Hiervan gaat het grootste gedeelte, ruim 30 procent, naar Duitsland.

Nederlandse boeren ontvangen in totaal ongeveer € 900 miljoen per jaar aan Europese bedrijfstoelagen. Deze subsidie gaat hoofdzakelijk naar grondgebonden landbouw, zoals akkerbouw en melkveehouderij. De toegevoegde waarde van deze grondgebonden sectoren is ongeveer € 3,5 miljard. De Europese subsidie bedraagt dus ongeveer 25 procent van de toegevoegde waarde van de grondgebonden landbouw in Nederland.

Ongeveer 5 procent van de beroepsbevolking van de EU werkt in de primaire landbouwsector. In Nederland is de werkgelegenheid in het totale agro-industriële complex ongeveer 10 procent. Voor de primaire land- en tuinbouw is dit slechts zo'n 2,6 procent. Een agrariër maakt gemiddeld lange werkdagen en verricht vaak fysiek zwaar werk. Ook scoort landbouw minder goed op het gebied van veiligheid. Het aantal arbeidsongevallen ligt hoger dan in andere sectoren. Toch zijn agrarische ondernemers over het algemeen gezond, ze werken in de buitenlucht en voelen een grote mate van vrijheid en arbeidsvreugde bij het werk dat ze doen. Kenmerkend voor boeren is dat ze kosten wat kost 'boer willen blijven', ofwel eigen baas.

Veel arbeid in de agrarische sector is seizoensgebonden. Deze vorm van arbeid is weinig populair onder de Nederlandse bevolking. Dat wordt opgelost door de inzet van arbeidskrachten uit het buitenland, voornamelijk uit de nieuwe oostelijke lidstaten van de EU. In de praktijk doen zich hierbij veel problemen voor omdat een deel van de uitzendbureaus en werkgevers zich niet houden aan de

geldende wetten en regels met betrekking tot arbeidsvoorwaarden en arbeidsomstandigheden houden. Ook is de huisvesting van deze buitenlandse werknemers regelmatig een probleem. Voor het ontwikkelen van een duurzame landbouw is verbetering van de veiligheid en kwaliteit van de arbeid in Nederland en de rest van Europa van groot belang, immers ook deze seizoensarbeiders hebben recht op een fatsoenlijk inkomen en een menswaardig bestaan.

2.4 **Beleid en machtsverhoudingen**

Veel regels over de landbouw worden in Europa bepaald. Circa 80 procent van alle wetten en regels op het gebied van landbouw, natuur en voedselkwaliteit zijn gebaseerd op Europese wetgeving. Dit stamt uit de tijd van Sicco Mansholt, naorlogs minster van Landbouw en voormalig Eurocommissaris van Landbouw. Hij heeft de totstandkoming van een gemeenschappelijk Europees landbouwbeleid bewerkstelligd, omdat hij landbouw zag als de motor van de politieke integratie in een veilig en welvarend Europa.

De uitvoering van dit Gemeenschappelijke Landbouw Beleid (GLB) begon in de jaren zestig. In het begin stond het verhogen van de productie van de landbouw in Europa centraal. Net na de Tweede Wereld oorlog was het niet vanzelfsprekend dat er voldoende en betaalbaar voedsel beschikbaar was voor de bevolking van West-Europa. Het uitgebreide stelsel van subsidies en heffingen dat werd gecreëerd was zo succesvol, dat er een situatie van structurele overproductie ontstond. De Europese begroting werd steeds zwaarder belast. In 2003 zijn daarom een eerste reeks grote hervormingen van het Europese landbouwbeleid doorgevoerd. In 2008 vindt hiervan de evaluatie plaats (de zogenaamde 'Health Check') en in 2013 is de volgende grote hervorming gepland.

De GLB hervorming van 2003 zet onder andere in op het loskoppelen van landbouwsubsidies en de hoeveelheid geproduceerde producten. Bovendien is de totale hoeveelheid subsidie verminderd en moet dit bedrag door de Europese uitbreiding worden verdeeld over méér lidstaten. Het subsidiebedrag is verder verdeeld over twee pijlers. Het grootste gedeelte van de subsidie wordt nu uitgekeerd in de vorm van een zogenaamde bedrijfstoeslag. Dit wordt de eerste pijler genoemd. Hierbij krijgen bedrijven een vast bedrag op basis van eerder verkregen subsidies (het historische model) of op de hoeveelheid grond die in bezit is (het regionale model). Aan deze bedrijfstoeslagen zijn voorwaarden verbonden zoals milieu-, voedselveiligheid- en dierenwelzijnseisen. Het andere gedeelte van de sub-

sidie is bedoeld voor plattelandsontwikkeling is de zogenaamde tweede pijler. In 2008 is in de begroting van de Europese Unie (in totaal € 120,3 miljard) € 40,8 miljard gereserveerd voor de eerste pijler en € 11,4 miljard voor de tweede pijler. Samen is dat 43 procent van het Europese budget. Daardoor kost het landbouwbeleid iedere inwoner van de Europese Unie gemiddeld € 107 per jaar. Iedere Europeaan betaalt gemiddeld ongeveer € 220 per jaar aan Europa. Omdat Nederland een rijk land is, betalen wij per inwoner zo'n €325 per jaar aan Europa.

Is dat veel? Ter vergelijking: per persoon betalen wij jaarlijks ruim €7000 aan onze eigen rijksbegroting. Veel geld uit Europa vloeit ook weer terug naar Nederland. Als handelsnatie profiteert Nederland bovendien economisch van de interne markt. Op het gebied van landbouw kunnen wij, dankzij het afschaffen van invoerrechten en andere handelsbelemmeringen, onze landbouwproducten onbeperkt in de hele Europese Unie verkopen. Ongeveer 80% van onze export gaat naar andere EU landen. Die voordelen zijn zo groot dat ze niet meer uit onze economie zijn weg te denken.

De verwachting is, dat de Europese landbouwsubsidies in de toekomst uiteindelijk worden losgekoppeld van de productie. Ook is een verdere verschuiving van de inkomenssteun voor boeren naar de plattelandsontwikkeling te verwachten. Het budget voor landbouwsubsidies zal waarschijnlijk afnemen, terwijl het aantal subsidie ontvangende landen toeneemt.

Het GLB wordt direct beïnvloed door mondiale overkoepelende organisaties als de Wereld Voedselorganisatie (FAO) van de Verenigde Naties en de Wereldhandelsorganisatie (WTO). Sinds 1994 gelden de WTO afspraken ook voor landbouwproducten.

De Europese afspraken worden vervolgens vertaald naar de Nederlandse situatie en aangevuld door het Ministerie van Landbouw, Natuur en Voedselkwaliteit (LNV). Het ministerie is verantwoordelijk voor de invulling en uitvoering van de afspraken. Per 1 januari 2007 is de wet Investeringsbudget Landelijk Gebied in werking getreden. Hierdoor zijn veel verantwoordelijkheden op het gebied van plattelandsbeleid van het ministerie naar de provincies verschoven. Het ministerie van LNV legt enkele kaders vast en de provincies moeten deze verwerken in hun beleid. Het ministerie controleert achteraf, maar bemoeit zich niet met de uitvoering.

De Europese regelgeving heeft grote invloed op de doelstellingen voor het landelijke gebied en de manier waarop ze worden bereikt. Geregeld wordt ten onrechte gewezen naar Europa, dat bepaalde ontwikkelingen niet zou toestaan. 'Het mag niet van Brussel', is lang niet altijd een terecht excuus. Het gevoel dat hogere en

ververwijderde autoriteiten aan lijken te geven wat wel en niet mag, wordt op het platteland vaak als demotiverend en frustrerend ervaren. Toch scheidt Brussel hooguit de kaders en laat ruimte voor nationale overheden en dus voor gebieds-specifieke invulling. Bovendien mag de minister van Landbouw van ieder land over elke nieuwe Europese wet meebeslissen. Het wordt dus tijd om op te houden elkaar de zwartepiet toe te spelen. In plaats daarvan leidt het op elk beleidsniveau samen zoeken naar oplossingen eerder tot resultaat!

2.5 Globalisering en de positie van ontwikkelingslanden

De agrarische handel is al lang geen regionale markt meer. In Europa eten we producten vanuit de hele wereld: kiwi's uit Nieuw Zeeland, bananen uit Costa Rica, druiven uit Egypte en aardbeien uit Israël. Andersom bereiken onze landbouwproducten ook alle hoeken van de wereld. Japanse mannen verwennen hun vrouwen met bloemen uit Aalsmeer. Iedere boer kan zijn producten over de hele wereld verkopen, maar moet ook concurreren met andere boeren uit die hele wereld. De melkprijs in Europa wordt vandaag de dag beïnvloed door de vraag vanuit Azië. De prijs van kipfilet of biefstuk staat onder druk door de concurrentie uit Zuid-Amerika. Door relatief lage transportkosten en uitgebreide communicatiemogelijkheden zijn afstanden steeds eenvoudiger en goedkoper te overbruggen. Dit heeft verschillende voordelen. Wij kunnen het hele jaar door alle producten eten en de potentiële afzetmarkt voor boeren is enorm gegroeid.

Maar omdat het toegenomen transport weer extra vervuiling veroorzaakt, is een afweging hierbij op zijn plaats. Vrachtwagens en vliegtuigen stoten bijvoorbeeld veel broeikasgassen en fijnstof uit. Toch wijzen recente studies uit dat productie in andere landen met vervoer over grote afstanden in verhouding niet noodzakelijkerwijs meer vervuילend is dan productie in eigen land met relatief minder 'foodmiles'. Het kan zelfs uit oogpunt van energieverbruik aantrekkelijker zijn om bepaald voedsel in warme landen te produceren en dit vervolgens naar Nederland te vervoeren, dan deze producten hier in kassen te telen.

Een groter probleem is, dat niet iedereen profiteert van de geglobaliseerde handel in voedsel. Vooral boeren in ontwikkelingslanden ondervinden eerder de nadelen dan de voordelen van de wereldmarkt. Zij beschikken niet over de meest moderne productietechnieken, kennis van de internationale markt, infrastructuur en communicatiemiddelen. Hoog ontwikkelde landen als de EU en de Verenigde Staten hebben op al die terreinen een voorsprong. Bovendien worden westerse

boeren via subsidies en marktbeschermingsmechanismen ondersteund door hun eigen regeringen. Het wordt boeren uit ontwikkelingslanden op allerlei manieren moeilijk gemaakt om naar westerse markten te exporteren, terwijl hun eigen markten omgekeerd vaak tegen dumprijzen overspoeld worden met westerse overschotten. Uiteindelijk profiteren multinationals en boeren in de rijke landen het meest van de internationale handel. Boeren in ontwikkelingslanden delven meestal het onderspit.

Pogingen om via de WTO ontwikkelingsronde (de zogenaamde Doha ronde) eerlijkere handelsafspraken te maken zijn tot nu toe keer op keer vastgelopen. De EU en de VS weigeren het eigen landbouwbeleid te hervormen en daarmee de weg te openen naar een rechtvaardiger internationale handel, terwijl in veel ontwikkelingslanden landbouw het belangrijkste (en vaak enige) middel van bestaan is. In Somalië is bijvoorbeeld 70 procent van de bevolking afhankelijk van landbouw.

Wereldwijd worden per dag bijna 3000 calorieën per persoon geproduceerd. De gemiddelde volwassenen heeft slechts ongeveer 2000 calorieën per dag nodig. Per dag sterven er nog steeds zo'n 20.000 mensen aan de gevolgen van ondervoeding. Ter vergelijking: iedere twee weken vallen er gemiddeld evenveel hongerslachtoffers als het totale aantal slachtoffers van de tsunami in Zuid-Oost Azië bij elkaar. Nog schrijnender is, dat er inmiddels wereldwijd meer mensen dood gaan aan overgewicht dan aan ondervoeding. Een paradoxale situatie die veel te weinig aandacht krijgt. Ons Europese landbouwbeleid heeft jarenlang deze ongelijke verdeling van voeding en welvaart in de wereld in de hand gewerkt. Vandaag de dag is dit beleid nog steeds niet coherent met het ontwikkelingsbeleid. We zijn sinds 2003 weer op de goede weg, maar er moet nog veel gebeuren.

Ook de natuur in ontwikkelingslanden staat onder grote druk door de Westerse vraag naar eiwitrijk voedsel, oftewel vlees en zuivel. Het bekendste voorbeeld hiervan is de sojaproductie. De wereldhandel in soja is in het laatste decennium ongeveer verdubbeld. Nederland is na China de grootste soja-importeur ter wereld. Een groot gedeelte van deze soja wordt gebruikt als veevoer. De hoge vleesconsumptie in het Westen en de snel toenemende vleesconsumptie in opkomende economieën als China en India zorgt voor een steeds grotere vraag naar soja. Dit leidt, vooral in Zuid-Amerika, tot schaalvergroting binnen de sojateelt. In toenemende mate vindt de teelt plaats in het Amazonegebied en jaarlijks verdwijnt daar een bosgebied ter grootte van Noord-Holland, Zuid-

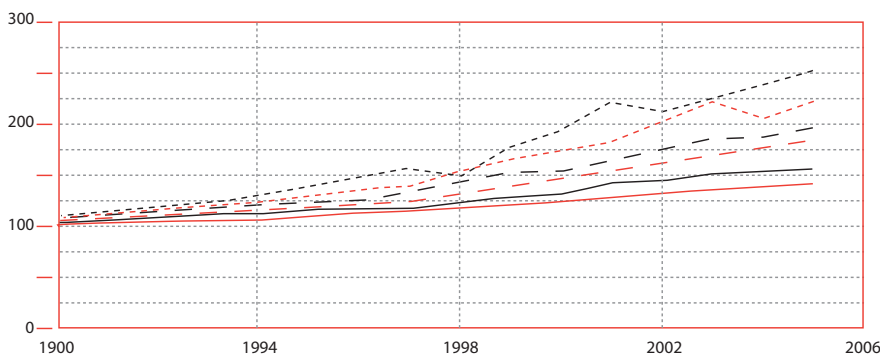
Holland en Utrecht samen. Als het nog 50 jaar zo doorgaat, is er geen Amazonegebied meer over.

Dit alles wil niet zeggen dat ongerichte liberalisering, ofwel het afschaffen van elke vorm van landbouwbeleid, een garantie biedt voor een meer solidaire wereldhandel. De praktijk wijst eerder in de richting het tegendeel. Wel moet in het Europese landbouwbeleid nadrukkelijker rekening worden gehouden met de gevolgen voor de rest van de wereld. Onze inspanningen om de armoede in ontwikkelingslanden te bestrijden mogen niet worden tegengewerkt door ons landbouwbeleid. De roep om een eerlijke handel en een coherent beleid wordt steeds luider. Stonden we in de jaren zestig voor een afstemming op EU niveau voor 6 landen (die uitgroeide naar een samenwerking tussen 27 landen), nu staan we voor een mondiale afstemming. De Nederlandse sociaal-democratie omarmt één van de belangrijke millenniumdoelstellingen: Honger de wereld uit.

2.6 Ruimte: onze leefomgeving en het landschap

In Europa is in totaal 41 procent van de het landoppervlak in agrarisch gebruik. Wereldwijd wordt gemiddeld 40 procent van de grond voor landbouw gebruikt. In Nederland is dit 68 procent. In heel Europa vindt schaalvergroting in de landbouw plaats. Nederland is hierop geen uitzondering. Nederland produceert twee tot drie keer zoveel melk, vlees en eieren dan het zelf nodig heeft.

Op dit moment stoppen in Nederland wekelijks gemiddeld ruim 50 boeren met hun bedrijf, maar het totale productievolume van de Nederlandse landbouw is tussen 1950 en 2000 bijna 4,5 keer zo groot geworden. Dit is mogelijk door de groei van de gemiddelde productie per bedrijf sinds 1950 met een factor veertien, door schaalvergroting en verbeterde technologie. De grond van een bedrijf wordt meestal door een ander landbouwbedrijf opgekocht dat het agrarisch gebruik continueert. Ook de productierechten, zoals varkensrechten en melkquota, van stoppende bedrijven worden opgekocht door andere bedrijven. De (verwachte) afname van de Europese landbouwsteun zal dit proces versnellen, omdat er daarna nog efficiënter geproduceerd zal moeten worden.



Figuur 2.1
Grootte van land- en tuinbouw-
bedrijven, op basis van aantal
dieren (veehouderij) en areaal
(akker- en tuinbouw):
landbouw-tellingen, 2007

----- Varkenshouderij
 Pluimveehouderij
 - . - . Opengrondtuinbouw
 - - - - Glastuinbouw
 _____ Melkveehouderij
 _____ Akkerbouw

Nederland verstedelijkt steeds verder. Het totale aantal landbouwbedrijven daalde tussen 1993 en 2003 van ongeveer 120.000 naar ongeveer 85.000. Het Nederlandse platteland is nog maar in geringe mate afhankelijk van de agrarische economie. Plaatselijk kan landbouw en wat daaraan gerelateerd is nog wel een cruciale rol spelen in de leefbaarheid van de dorpen en het dorpsleven, maar die rol verdwijnt steeds meer. Landbouw is nog wel van groot belang voor de ruimtelijke en esthetische kwaliteit en belevingswaarde van het platteland.

Door de schaalvergroting in de landbouw zijn veel landschapselementen verdwenen, die afwisseling en diversiteit brachten. Een landschapsbeeld waarmee we in het tijdperk van de kleinschalige landbouw generaties lang vertrouwd zijn geweest. Houtwallen hielden het vee binnen, knotbomen leverden hout en poelen waren drinkplaatsen voor het vee. Maar houtwallen, hagen en andere kleine landschapselementen raken vaak in verval omdat ze geen functie meer hebben voor de boer. Toch zijn dit belangrijke onderdelen van onze Nederlandse cultuurlandschappen. In Europa hebben Frankrijk en Nederland, ondanks het geringe oppervlak, de grootste diversiteit aan landschappen. Die willen we graag in stand houden en herstellen voor het behoud van de grote verscheidenheid aan regionale landschappen die door de beïnvloeding van de mens zijn ontstaan.

2.7 Milieu, natuur en klimaat

Bij het begrip 'natuur' zijn twee aspecten van belang. Ten eerste de ecologische betekenis, ofwel de biodiversiteit. Ten tweede de gebruikswaarde ervan. De ecologische waarde van natuur is intrinsiek. Het heeft een waarde op zichzelf, die niet in cijfers is uit te drukken. De gebruikswaarde is de waarde die de natuur voor ons heeft en is gemakkelijker concreet te maken. Daarbij staat vooral de betekenis van natuur voor bijvoorbeeld recreatie, gezondheid, leefbaarheid en economie centraal.

Veel natuurgebieden in Europa en alle natuurgebieden in Nederland danken hun verschijningsvorm aan menselijke ingrepen. Agrarisch landgebruik heeft een grote invloed gehad op deze natuur. Heide ontstond door begrazing, waardoor bomen-groei geen kans kreeg en stuifzanden werden veroorzaakt door overbegrazing. Oude akkers zijn vaak nog herkenbaar door de potstalsystemen, waardoor ze hoger gelegen zijn dan de omliggende gebieden. Het landschap in Nederland heeft zich eeuwenlang ontwikkeld onder invloed van de mens. Dit maakt deze natuurgebieden niet minder waardevol. Misschien zijn ze zelfs nog wel waardevoller door de cultuurhistorische waarde die eraan kan worden toegekend. Dit relativiseert wel het begrip natuur, want eigenlijk zijn deze natuurgebieden cultuurlandschappen met een ecologische én een gebruikswaarde.

Ongeveer 39 procent van Europa bestaat uit natuur. In Nederland wordt slechts 13 van onze oppervlakte als natuur geclassificeerd. De kwaliteit van deze natuur staat onder druk. Natuurgebieden worden eenvormiger en veel beschermde planten- en diersoorten nemen nog steeds in aantal af. Zo daalt bijna nergens in de EU het aantal weidevogels zo snel als in Nederland. Het huidige beleid is dus onvoldoende om de natuur in ons land te beschermen. De ontwatering, overbemesting, vervuiling met zware metalen en uitstoot van ammoniak door de landbouw zijn hiervan een belangrijke, maar zeker niet de enige oorzaak.

Het verbruik van chemische gewasbeschermingsmiddelen is in Nederland nog steeds 2,5 keer zo hoog als gemiddeld in de Europese Unie. De gehalten stikstof en fosfaat in het Nederlandse oppervlaktewater zijn ongeveer 2 keer zo hoog als de geldende normen. Dit is het gevolg van meer stikstof en fosfaat uit dierlijke mest en kunstmest aan de grond toevoegen, dan de gewassen kunnen opnemen. Het overschot komt in het oppervlakte- en grondwater en daarmee in de natuur terecht. Het Milieu en Natuur Planbureau constateert een halvering van de gehele milieubelasting van de landbouw in Nederland tussen 1990 en 2002, maar

sindsdien nog nauwelijks een daling. Eerder gestelde doelen worden niet gehaald. De eerste efficiënte en goedkope maatregelen zijn genomen. Nu wordt het minder eenvoudig om verdere milieubesparende maatregelen te nemen. Het laaghangende fruit is al geplukt. De komende jaren zal steviger moeten worden ingezet op zaken als milieuvriendelijker gewasbescherming en het terugdringen van de stikstof en fosfaatgehalten in ons water.

De veehouderij is wereldwijd verantwoordelijk voor circa 18 procent van de uitstoot van broeikasgassen. Herkauwers stoten wereldwijd meer broeikasgassen uit dan alle auto's. Deze vergelijking gaat niet helemaal op, omdat de landbouw in tegenstelling tot auto's voornamelijk gebruik maakt van energie uit niet-fossiele brandstoffen. Wel kan worden geconcludeerd, dat de veehouderij aanzienlijk bijdraagt aan klimaatverandering. Door de toenemende welvaart in opkomende economieën als China en India zal de wereldwijde vlees- en melkconsumptie alleen maar verder groeien en naar verwachting tussen nu en 2015 bijna verdubbelen. De consument kan door minder vlees te eten dus direct bijdragen aan het verminderen van de CO²-uitstoot.

De klimaatverandering heeft ook verschillende consequenties voor de landbouw. Zo worden de weersomstandigheden extremer. Er komen langere periodes van droogte én heftiger regenbuien met veel schade aan gewassen als gevolg. Hierop zal tijdig geanticipeerd moeten worden. De pieken van hoog water in de rivieren worden steeds hoger en de druk op onze dijken neemt toe. Om overstromingen in steden en dorpen te voorkomen wordt waterberging steeds belangrijker. Er wordt ingezet op meer ruimte voor de rivieren. Landbouwgrond kan hiervoor op verschillende manieren worden ingezet; niet alleen voor berging van water maar ook voor natte natuurgebieden en waterzuivering. Deze zogenaamde blauwe diensten zullen in de landbouw steeds belangrijker worden. Net als de zogenaamde groene diensten als weidevogel- en natuurbeheer.

2.8 Dierenwelzijn

Dierenwelzijn staat in Nederland hoog op de politieke en maatschappelijke agenda. Het onderwerp is emotioneel beladen: Koe in de Wei, Varkens in Nood, Kip het meest mishandelde stukje vlees, gekloonde superkoeien, enzovoorts. Door al deze negatieve publiciteit wordt de maatschappelijke waardering voor landbouw aangetast en neemt het vertrouwen van de consumenten in de kwaliteit van het voedsel en de landbouwproductiesystemen af.

Door wet- en regelgeving is het dierenwelzijn de laatste jaren sterk verbeterd. Er zijn allerlei wetten en regels die bepalen hoeveel ruimte dieren mogen hebben en hoe ze verzorgd dienen te worden. Ook worden afspraken gemaakt tussen private partijen en de overheid. Een voorbeeld zijn de recent gemaakte afspraken over mannelijke biggen, die voortaan alleen nog maar onder verdoving mogen worden gecastreerd.

Door de invloed van regels voor dierenwelzijn op de productiekosten is het logisch, dat geprobeerd wordt om de meeste regelgeving op Europees niveau af te stemmen. Anders heeft een boer in het ene land een concurrentienadeel ten opzichte van zijn collega's in de andere lidstaten. De meeste Nederlandse regelgeving over huisvesting en verzorging van dieren loopt dan ook synchroon met Europese regels en wordt zowel actief door de Nederlandse overheid, als op afstand door een Europees orgaan gehandhaafd.

Strengere regels zorgen per definitie voor hogere productiekosten. Dit brengt het lastige vraagstuk met zich mee hoe streng je de nationale en Europese regels kunt maken. Vaak wordt het volgende argument gebruikt. Zolang Europa geen dierenwelzijneisen mag stellen aan de import van producten uit landen buiten Europa, mogen regels in EU-verband de concurrentiepositie van de Europese voedselproducenten niet verslechteren.

Dierenwelzijneisen zouden idealiter wereldwijd moeten gelden. Er gaan dan ook vaak stemmen op om eisen op het gebied van dierenwelzijn maar ook milieu en arbeidsomstandigheden (de zogenaamde 'non-trade concerns') via de WTO wereldwijd af te stemmen. Maar de meningen over deze eisen zijn sterk cultureel bepaald en lopen daardoor over de hele wereld sterk uiteen. Voor boeren in ontwikkelingslanden is het bovendien moeilijk om aan alle Europese eisen en protocollen te voldoen. Enerzijds beschikken ze over minder moderne productiefaciliteiten, anderzijds is er geen controle en handhaving. We moeten waken dat deze eisen niet worden misbruikt uit protectionistische motieven, om weer nieuwe handelsbelemmeringen op te werpen en zo de eigen markt te beschermen. Een lastig dilemma waarin voordurend naar de juiste balans moet worden gezocht, maar waarin voorop moet staan dat het dier niet het kind van de rekening mag worden.

TER DISCUSSIE



Duurzaamheid en vrije wereldhandel

De hoge milieu-, dierenwelzijns- en voedselveiligheidseisen die wij stellen aan Europese boeren zorgen voor een oneerlijke concurrentie met boeren die niet aan deze eisen hoeven te voldoen. Dezelfde eisen stellen aan boeren in derde wereldlanden is ook oneerlijk. De achterstand in algemene ontwikkeling en andere productieomstandigheden maken het voor hen veel lastiger hieraan te voldoen.

Het invoeren van duurzaamheidseisen wereldwijd omvat de belangen van veel marktpartijen. En wie merken de gevolgen het meest als de eisen verhoogd worden: de boeren in ontwikkelingslanden of de voedselhandelaars? De Europese handel en voedselindustrie zijn vaak gebaat bij goedkope grondstoffen om in Europa winstgevend te kunnen blijven.

Hoe bereiken we een duurzamere en meer sociale wereldhandel?

2.9 Biologische landbouw

Biologische landbouw is een duidelijk onderscheidende vorm van landbouw waarbij geen kunstmest, chemische bestrijdingsmiddelen en genetische modificatie wordt gebruikt. Ook besteden biologische boeren meer aandacht aan dierenwelzijn en wordt er terughoudender omgegaan met het gebruik van medicijnen. Dit heeft voordelen, zoals een lagere milieubelasting en vaak een hogere levenskwaliteit voor het dier. Ook verbruikt biologische landbouw minder energie, voornamelijk als gevolg van het niet gebruiken van kunstmest. Vaak wordt verondersteld dat met het stimuleren van (gecertificeerde) biologische landbouw versneld duurzaamheidsdoelstellingen kunnen worden behaald. Het aandeel biologische productie is de afgelopen jaren in Nederland fors toegenomen: in 2007 was er sprake van een groei van 13,3 procent (Biologica, 2008). Het totale marktaandeel biologisch komt daarmee uit op 2 procent. De bestedingen in de supermarkten stegen met 15,2 procent, in de speciaalzaken met 9,5 procent en in de cateringsector zelfs met 33,7 procent. Diverse convenanten tussen overheden, bedrijfsleven en de sector hebben hun vruchten

afgeworpen. De vraag naar biologische producten in Nederland neemt nog steeds toe. Consumenten kopen steeds meer biologisch en er komen meer en professionelere aanbieders van biologische producten. In 2007 hebben Nederlandse consumenten in totaal € 518,9 miljoen uitgegeven aan biologische voeding. Het hele Europese biologische areaal in 2006 was 7,4 miljoen ha. Dat jaar besteedde de Europese consument gemiddeld € 28,50 aan biologische voeding. Het aandeel biologische landbouw in Europa steeg hiermee van 3,6% naar 4,3%, maar blijft dus een nichemarkt.

Het Nederlandse beleid zet in op een verdere stimulering van biologische landbouw. Tot voor kort was de doelstelling dat in 2010 10% van het landbouwareaal biologisch moest zijn. Ondanks een reeks stimuleringsmaatregelen bedroeg het areaal in 2007 echter niet meer dan 2,1%. Eind 2007 is besloten de absolute doelstelling los te laten en te vervangen door een groeistelling: een toename van het marktaandeel in het voedingskanaal met jaarlijks 10% en een toename van het biologische landbouwareaal met 5% per jaar. Het grootste nadeel van biologische landbouw zit in de lagere opbrengsten. De biologische landbouw heeft gemiddeld ruim 20 procent minder opbrengst per hectare dan de gangbare landbouw. De hoeveelheid voer voor de productie van dezelfde kilogram vlees of melk is bij de biologische teelt hoger. Aan de ene kant staat dus een lagere opbrengst en een hogere prijs, die zowel voor de wereldwijde voedselcrisis als voor de portemonnee van de prijsbewuste consument minder gunstig is. Aan de andere kant heeft biologische landbouw ook veel voordelen, voor milieu, dierenwelzijn en gezondheid. Biologische landbouw is dus geen ultieme oplossing voor de hele Europese voedselvoorziening, maar blijft een interessante sector om verder te stimuleren.

2.10 Stad-land relaties: recreatie, educatie, zorg en kinderopvang

Landbouw kan meer doelen dienen dan voedselproductie alleen. De betrokkenheid van burgers, scholen, bedrijven en zorginstellingen bij het boerenbedrijf neemt hand over hand toe. Van boerencampings tot boerengolf, adopteer een kip, ijs maken op de boerderij, boerensauna, kinderpartijtjes tussen de koeien, paardenpensions en ga zo maar door. Het platteland heeft de burger erg veel te bieden! Op dit moment telt de toonaangevende website www.vriendenvanhetplatteland.nl ruim 2500 activiteiten op boerenbedrijven, waaronder 296 vergaderlocaties en ruim 100 adressen om boerengolf te spelen.

De zogenaamde multifunctionele landbouw verbindt de samenleving met het platteland en verbindt plattelandsondernemers met de maatschappij. Deze vorm van landbouw draagt bij aan het leefbaar houden van het platteland. Het brengt nieuwe economische activiteit in het buitengebied, waarmee de ondernemer zijn bedrijf verder kan ontwikkelen voor de toekomst.

Zorglandbouw heeft de laatste jaren een snelle groei doorgemaakt. Werken in de grond en met dieren blijkt heilzaam. Er zijn verschillende vormen, van zorg aan mensen met een lichamelijke en/of verstandelijk beperking en mensen met een psychiatrische achtergrond tot kinderen, jongeren, (dementerende) ouderen en (ex)verslaafden. De groei van zorglandbouw is mede versneld door de mogelijkheid van het 'persoonsgebonden budget' bij zorgverzekeraars. Een innovatie in het zorgstelsel heeft hier geleid tot nieuwe kansen voor de landbouwsector.

De rol van educatie en het betrekken van jonge generaties bij voedselproductie is van cruciaal belang. Dat melk uit een koe komt in plaats van uit de supermarkt is helaas voor veel kinderen niet meer zo vanzelfsprekend. Nadrukkelijke aandacht voor voedselproductie, verwerking en bereiding in het lesprogramma is een belangrijke doelstelling voor ons onderwijs. Kinderen moeten hun smaak ontwikkelen en leren divers te eten om gezond en op een goed gewicht te blijven. Gelukkig zijn er steeds meer particuliere initiatieven in opkomst, zoals supermarktketens die via tijdschriften en reclame weer meer aandacht aan gezonde voeding besteden.

2.11 Technologie en innovatie

Innovatieve kracht (vernieuwing) is een belangrijke indicator voor duurzaamheid die inzicht geeft in het aanpassingsvermogen van bedrijven en landen aan nieuwe omstandigheden en hun overlevingsvermogen. De Nederlandse landbouwsector staat bekend als een van de meest innovatieve ter wereld. Dat zorgt voor een hoogwaardige voedselproductie en is goed voor onze werkgelegenheid en concurrentiepositie. Er wordt dan ook veel geïnvesteerd in duurzame technologieën en systemen. Een voorbeeld is de energieleverende kas. Onderzoek en kennisoverdracht zijn de motor voor innovatie. Het is belangrijk te blijven investeren in kennisontwikkeling en kennisdeling tussen onderzoeksinstituten en de sector zelf. Kennis uitwisseling tussen sectoren en landen onderling is eveneens belangrijk, om innovaties en toepassingen ervan verder aan te zwengelen.

Vergaande innovaties als genetische modificatie op het gebied van zowel planten als dieren zorgen echter regelmatig voor stevige maatschappelijke discussie.

Genetisch gemodificeerde gewassen worden langzaam onderdeel van onze voedselketen. In landen als de VS en Argentinië is tegenwoordig 90 procent van de geteelde soja genetisch gemodificeerd en het wordt steeds moeilijker om deze gensoja te onderscheiden en buiten te houden. Volgens experts staat klonen voor commercieel gebruik in de voedingsindustrie bovendien op de rand van een wereldwijde doorbraak. De verwachting is dat in de Verenigde Staten al vóór 2010 zuivelproducten van gekloonde koeien in de supermarkt liggen. Bij genetisch gemodificeerde gewassen en bij klonen zijn de langere termijn gevolgen voor de biodiversiteit of onze gezondheid echter nog onvoldoende onderzocht. Bovendien veroorzaakt klonen onnodig veel dierenleed. Op het gebied van technologie en innovatie lijkt op dit moment 'the sky the limit'. De vraag is of we als samenleving bepaalde ontwikkelingen en de steeds verdergaande industrialisatie van productiemethoden willen toestaan. Het is zeker geen oplossing de hakken in het zand te zetten bij iedere vernieuwing. Wat wél nodig is, is goed onderzoek naar de gevolgen op lange termijn van nieuwe technologieën en een breed publiek debat over de ethische aspecten en de wenselijkheid ervan. Het instellen van een onafhankelijke ethische toetsingscommissie zou kunnen bijdragen aan transparante maatschappelijke afwegingen op dit gebied.

SPEERPUNTEN VAN DE SOCIAALDEMOCRATIE

Wat wil de Nederlandse sociaal-democratie met landbouw? Landbouw vertegenwoordigt vele waarden en belangen; naast voedsel ook gezondheid, leefmilieu, cultuur, landschap, welvaart en werkgelegenheid. Landbouw raakt iedereen! Sociaal-democraten maken zich hard voor de gehele samenleving, van boer tot stedeling. Wanneer het om landbouw gaat zijn er overeenkomstige, maar vaak ook tegenstrijdige belangen. Deze belangen moeten zodanig afgewogen worden, dat de grootste maatschappelijke winst voor iedereen kan worden gerealiseerd, zonder dat er minderheden of zwakkere partijen in het gedrang komen. Die afweging dient zowel lokaal, regionaal, nationaal, Europees als mondiaal gemaakt te worden.

De Nederlandse verstedelijking wordt vaak gezien als een bedreiging voor landbouw en plattelandsontwikkeling. De weliswaar afnemende groei van het aantal nieuwe woonwijken en industrieterreinen zal ten koste gaan van de landbouwgrond. Op nationaal niveau is dit echter hooguit een paar procent van het hele landbouwareaal. Landbouw in Nederland en Europa zal zich juist verder moeten ontwikkelen in synergie en samenhang met onze sterk verstedelijkte samenleving en de wensen en behoeften van die samenleving. Inzetten op innovatie

maar ook een veelzijdige, multifunctionele landbouw biedt meer kansen voor een toekomstgerichte landbouw.

In hoofdstuk 2 is toegelicht waar landbouw ons allemaal raakt. Landbouw was en is een zaak van de hele samenleving. Het nieuwe Europees landbouwbeleid dat in 2013 moet ingaan vraagt om een integrale sociaal-democratische visie over ons voedsel en de landbouw. In dit hoofdstuk volgen vijf speerpunten, bouwstenen voor deze visie.

3.1 Landbouw voor gezond en veilig voedsel

In westerse landen zijn we niet meer afhankelijk van weer en seizoenen. Veilig voedsel is altijd en overal eenvoudig verkrijgbaar. Dit is een groot goed, maar heeft tegelijkertijd ook nadelen. Een daarvan is dat we vervreemd zijn van de productie. Consumenten, in het bijzonder kinderen, weten vaak niet wat ze eten, laat staan hoe het tot stand is gekomen. Voedselproductie en voedselbereiding komen nauwelijks aan bod in opvoeding en onderwijs.

Kinderen moeten in hun opvoeding spelenderwijs het belang van gezonde voeding meekrijgen voor een gezond leven later. De overheid kan dit stimuleren door het verbouwen en bewerken van voedsel een meer prominente plaats te geven in het onderwijs. Daarnaast kan de overheid bestaande initiatieven, als stadsboerderijen, natuur- en milieueducatie, verantwoorde schoolmaaltijden en gezond eten op school verder uitwerken en ondersteunen.

(Samen) eten verbindt mensen. Het belangrijkste gezinsmoment is bij velen de maaltijd. Voedsel bevestigt en versterkt de nationale en regionale identiteit. De Spanjaarden hebben hun paella, Italianen hun pasta, Belgen waterzooi, Duitsers braadworst en Nederlanders Goudse kaas en stampot. Ook allerlei streekproducten geven uiting aan de regionale identiteit. Denk in Nederland aan de Limburgse vlaai, de Twentse krentenwegge, de Friese sûkerbôle en de vele lokale bieren en kazen. Deze sociaal-culturele rol van voedsel biedt kansen voor het opnieuw verbinden van stad en platteland. Voedsel is een manier om sociale cohesie te stimuleren. Eten kan zelfs bijdragen aan de integratie tussen culturen. Liefde gaat immers door de maag!

Praktijkvoorbeeld

Pierre Wind, de Nederlandse Jamie Oliver, is pleitbezorger van verplichte smaaklessen op de basisschool. Zijn doel is om kinderen terug te brengen bij smaak en de oorsprong van voedsel. Al jaren is hij bezig (samen met instanties als de Universiteit van Wageningen en het daarmee verbonden Research Centrum en het Voedingscentrum) met dergelijke lespakketten voor scholen. Ook is hij smaakambassadeur voor 'De Week van de Smaak', een landelijk evenement dat in 2008 voor de tweede keer werd georganiseerd. In deze week worden ambachtelijke producten, seizoensproducten en biologische voeding onder de aandacht gebracht. Ondernemers, buurthuizen, koks, scholen en boerderijen organiseren allerlei activiteiten om een breed publiek na te laten denken over 'smaak'.

Het landbouwbeleid, Europees en nationaal, moet de kwaliteitsmaatstaven voor voedingsmiddelen hoog houden en daarmee de voedselveiligheid en een hoogwaardige kwaliteit garanderen. Ook moet gewaarborgd worden dat er nooit meer voedseltekorten kunnen ontstaan. Bij een eerste levensbehoefte als granen kun je - gezien de periodiek terugkerende tekorten op de wereldmarkt en de toenemende speculaties - denken aan het aanhouden van bepaalde marktmechanismen zoals strategische voorraden die in noodsituaties in gezet worden. Dit zorgt voor stabiele prijzen. Zonder de 12 miljoen ton graan, die bij aanvang van het seizoen 2007 door de EU in strategische voorraad werd gehouden, zouden de graanprijzen in Europa in 2007/08 veel hoger zijn geweest. Dergelijke marktmechanismen moeten echter op verantwoorde wijze en met mate worden ingezet. Daarbij moet voorkomen worden, dat dit ten koste gaat van de productie op andere plekken op de wereld. In noodsituaties kunnen de Europese strategische voorraden zo nodig worden aangewend voor hulp aan de allerarmsten in de wereld.

Landbouw is ook van groot belang voor de leefbaarheid in het landelijke gebied. Nederland is al lang niet meer afhankelijk van de primaire landbouw (voedselproductie). Wel levert de hele voedselketen een wezenlijke bijdrage aan ons nationaal inkomen en de werkgelegenheid. Ook kan landbouw een cruciale rol spelen in de sociale structuur en cultuur van platteland- gemeenschappen. De Europese Unie, de nationale overheid, provincies en gemeenten hebben een verantwoordelijkheid voor iedereen basisvoorzieningen te garanderen en de mogelijkheden voor persoonlijke ontwikkeling te vergroten, ook voor mensen op

het platteland. Er is beleid nodig om deze verantwoordelijkheid tot uitvoering te brengen.

Onderdeel van het plattelandsbeleid kan het bieden van ondersteuning zijn in gebieden waar de landbouw noodzakelijk is voor de leefbaarheid van het platteland, maar zichzelf niet in stand kan houden. Denk daarbij aan de zuivelboeren op de Oostenrijkse alpenweiden, waar de productie door de kleine, versnipperde percelen, het kortere groeiseizoen en de moeilijke bereikbaarheid slechts half zo groot is als die van melkboeren in de hoogefficiënte Nederlandse polders. Boerenbedrijven in het kleinschalige en versnipperde Spaanse Galicië hebben ditzelfde probleem. Toch spelen die boeren een onmisbare rol in het verzorgen en onderhouden van de unieke landschappen in de Oostenrijkse hooggebergten en op het Spaanse platteland. Om verwaarlozing van het landschap en ontvolking te voorkomen, moeten zulke bedrijven in aanmerking komen voor extra ondersteuning uit de fondsen voor plattelandsontwikkeling.

Speerpunten

- Stimuleren van kennis over voedselproductie en (gezonde) voeding nadrukkelijker in het onderwijs
- Via landbouwbeleid garanderen van voldoende, veilig en kwalitatief hoogstaand voedsel hier en elders op de wereld.
- Waarborgen van noodzakelijke basisvoorzieningen op het platteland via plattelandsbeleid.

3.2 Landbouw voor de omgeving

Grote delen van het Europese platteland zijn eeuwenoude cultuurlandschappen, die sinds jaar en dag gevormd zijn door agrarisch gebruik. Boeren zijn hierdoor vaak de hoeders van ons landschap. Dit heeft geleid tot zeer diverse, aantrekkelijke landschappen, zoals het Hollandse veenweidegebied, de Noordelijke Friese Wouden of het Brabantse Coulistlandschap. Door verdergaande schaalvergroting staan deze landschappen onder druk. Sommige gebieden kunnen niet meer voldoen aan de groeiende vraag naar efficiëntie in de landbouw. Toch is het behoud van een aantrekkelijk landschap belangrijk voor onze samenleving. Boeren kunnen binnen de normale bedrijfsvoering bijdragen aan de landschappelijke kwaliteiten. Ze steken vaak veel energie in landschapsbeheer, hoewel dit kosten en extra arbeid met zich meebrengt. Veel boeren zijn bereid deze extra maat-

schappelijke diensten te leveren, mits de samenleving hier ook voor betaalt. Dit kunnen geen kortlopende contracten zijn, maar langlopende overeenkomsten tussen boer en samenleving. Het is immers geen liefdadigheid en beide partijen moeten zekerheden kunnen putten uit dit contract.

Onze landbouwproductiemethodes hebben nog steeds veel negatieve gevolgen voor het milieu. Naast bijvoorbeeld de uitstoot van ammoniak is ook de uitstoot van broeikasgassen en fijnstof hoog op de agenda gekomen. Hier moeten snel oplossingen gevonden worden. Nieuwe technieken in de intensieve veehouderij, zoals luchtwassers, kunnen daarbij helpen. Een andere manier is het concentreren van intensieve, niet grondgebonden, land- en tuinbouw bedrijven in minder kwetsbare gebieden. De overheid moet hier een strakke regie houden en voorkomen dat deze bedrijven zich vestigen op niet-passende plekken. Dit kan onder meer via het ruimtelijke ordeningsbeleid. Door concentratie ontstaat bovendien in het landelijk gebied meer ruimte voor andere activiteiten. Duurzaam bodembeheer is daarbij een belangrijk speerpunt.

De overheid moet diversiteit stimuleren om te voorkomen dat in Nederland alleen hoogefficiënte grootschalige landbouw overblijft. Biologische landbouw is een inspiratiebron voor een duurzamere land- en tuinbouw en verdient daarom, naast andere duurzame vormen, ondersteuning van de overheid. In alle gevallen gaat het nadrukkelijk om integrale duurzaamheid, van de toevoer- tot de productie- en verwerkingsketen. Door het ondersteunen van de verschillende vormen van landbouw kan worden bijgedragen aan het leefbaar houden van het platteland. Zo wordt ook nieuwe economische activiteit in het buitengebied gebracht.

Praktijkvoorbeeld

De Nederlandse overheid heeft een aantal programma's opgezet om een nieuwe kennisinfrastructuur te ontwikkelen voor duurzame landbouw. Een voorbeeld is TransForum waar ondernemers, organisaties, overheden en wetenschappers elkaar ontmoeten in het ontwikkelen van duurzame innovaties. De gemeenschappelijke noemer is het metropolitane karakter: het zijn allemaal vormen van agrarische bedrijvigheid die passen in een omgeving die gekenmerkt wordt door een hoge, geconcentreerde bevolkingsdichtheid en een grote druk op de ruimte. Een goed voorbeeld is het project 'SynErgie' dat de energie-efficiëntie in de glastuinbouw bevordert. De tuinbouwsector is verantwoordelijk voor 10 procent van de aardgasconsumptie. Het project is daarom opgezet om innovatieve ideeën en kennis over energiebesparing in de glastuinbouw te ontwikkelen en verspreiden.

Speerpunten

- Inzetten van middelen voor maatschappelijke diensten die de landbouw biedt zoals het beheren van waardevolle cultuurlandschappen.
- Zoeken naar slimme manieren om schaalvoordelen voor de landbouw te realiseren zonder dat dit ten koste gaat van natuur, landschap of milieu.
- Concentreren van intensieve, niet grondgebonden landbouw op een paar plekken via ruimtelijke ordeningsbeleid.
- Stimuleren van diversiteit en een multifunctionele landbouw.
- Inzetten op duurzame landbouw, milieubehoud en duurzame (regionale) ketens ondersteunen, zowel op grotere dan wel op kleinere schaal.
- Stimuleren van integrale landbouwbedrijfsystemen met gesloten mineralen-kringlopen: *smart footprint farming*.

3.3 Solidariteit in de agrarische handel wereldwijd

In veel ontwikkelingslanden is landbouw het belangrijkste middel van bestaan. De boeren in deze landen zijn kwetsbaar. Ze zijn sterker afhankelijk van de seizoenen, kampen vaker met natuurrampen, droogte, verwoestijning, hebben een kennis- en technologie achterstand, maar ondervinden ook de gevolgen van het door het westen gevoerde landbouwbeleid. Europese en Amerikaanse landbouwsubsidies, importbarrières en exportondersteuning verminderen de kansen voor boeren uit ontwikkelingslanden op de wereldmarkt. Het ontwikkelingssamenwerkingbeleid wordt eigenlijk al jarenlang tegengewerkt door het westerse landbouwbeleid. Dat maakt het voor ontwikkelingslanden bijna onmogelijk om via handel uit de armoede te komen. Daardoor blijven ze afhankelijk van internationale hulp. Het Europese landbouwbeleid zal verder hervormd moeten worden en coherent gemaakt met het ontwikkelingsbeleid. Ook moeten andere westerse landen, zoals de Verenigde Staten, hun markten openen voor producten uit ontwikkelingslanden.

Ongerichte liberalisering is echter ook geen oplossing. Door ongelijke productie- en concurrentieomstandigheden kan dit zelfs leiden tot het stuk concurreren van de landbouw in ontwikkelingslanden. Wanneer westerse bedrijven hun overschotten tegen dumprijzen afzetten in ontwikkelingslanden vagen ze plaatselijke bedrijven weg. Een paar jaar geleden gebeurde dit met de kippensector in Ghana. Westerse bedrijven en nu ook China kopen bovendien landbouwgronden in de derde wereld op om energie of voedselproductie veilig

te stellen. Dit bedreigt de landbouw in ontwikkelingslanden. Sociaal-democraten vinden dat de armste landen de mogelijkheid moeten houden om hun kwetsbare markt te beschermen, zoals wij dat zelf ook jarenlang gedaan hebben. Marktbescherming wordt gezien als een eerste stap in ontwikkeling. Tevens is het van groot belang om de kennisontwikkeling in deze landen op gang te laten komen. Als wij onze kennis en innovatie met hen delen, kunnen deze landen zich beter ontwikkelen. Zo kan de eigen bevolking beter van voedsel worden voorzien en kan uiteindelijk worden mee gehandeld op de vrije markt.

Vrijhandel biedt kortom kansen, maar onderhandelingen binnen de WTO mogen niet enkel op ongestuurde liberalisering gericht zijn. De Wereldhandelsorganisatie moet juist een kader stellen dat de wereldhandel rechtvaardiger, socialer en duurzamer maakt, nu en op de lange termijn. We moeten via wereldhandelsregels voorkomen dat de wereld vanwege agro-industriële kortetermijnbelangen wordt afgezocht naar goedkope grondstoffen. Dat leidt misschien tot kortstondige ontwikkeling, maar is voor onze voedselvoorziening geen duurzame weg.

Praktijkvoorbeeld

Teun van de Keuken gaf zichzelf in 2003 aan bij de politie omdat hij chocolade had gekocht waar slavernij aan te pas kwam. Slavernij is immers verboden, en hij stelde dat het heling is om producten te kopen die op criminele wijze zijn verkregen. Zo ben je immers medeplichtig aan het voortbestaan van die slavernij. Hiermee stelde hij het probleem van slavenarbeid op cacaoplantages in onder meer de Ivoorkust aan de kaak. Na deze actie maakte hij onder de merknaam Tony Chocolonely zelf de eerste reep 'slaafvrije' chocolade. Na de introductie van Tony Chocolonely en de campagne over het slavernijprobleem in de cacaobranche zijn meerdere initiatieven rond duurzame cacao van de grond gekomen.

De sociaal-democraten in Nederland en Europa zijn bovendien van mening dat landbouw weer een prominentere plek moet krijgen in het ontwikkelingsbeleid. Dat kan door meer investeringen in de plaatselijke landbouw, door kennisdeling en door bijvoorbeeld het verstrekken van microkredieten aan boeren. Er moet coherentie komen tussen ons landbouwbeleid en ons ontwikkelingsbeleid. Ook moet veel harder worden getrokken aan het laten slagen van de WTO ontwikkelingsronde, om de grondslag te leggen voor een rechtvaardiger, socialere en duurzamere internationale handel. Handelsbarrières moeten

wereldwijd worden geslecht, met uitzondering van de kwetsbaarste landen. Daarvoor is ook meer transparantie nodig met betrekking tot de instrumenten die worden ingezet om nieuwe barrières op te werpen, zowel door bedrijven als door overheden. Zo worden bijvoorbeeld hygiëne-eisen en eigen (private) voedselkwaliteitscertificaten gebruikt om concurrenten buiten te houden. Dit bepaalt in sterke mate de ontwikkelingskansen voor kleinschalige producenten en voedselverwerkers in binnen- en buitenland.

Speerpunten

- Inzetten op coherentie van landbouw- en ontwikkelingsbeleid en het laten slagen van de Doha-ontwikkelingsronde.
- Sterker inzetten op het ontwikkelen van de landbouwsector in arme landen door het delen van kennis en technologie.
- Beschikbaar maken van meer fondsen om te investeren in landbouw in de derde wereld om de voedselcrisis te bestrijden, bijvoorbeeld via microkredieten.
- Slechten van oneerlijke barrières, bijvoorbeeld door voor externe partijen onhaalbare eisen en commerciële kwaliteitscertificaten.

3.4 De menselijke maat in de landbouw

Sommige vormen van landbouw raken steeds sterker geïndustrialiseerd. Dieren leven met duizenden bij en bovenop elkaar en zowel planten als dieren worden genetisch steeds verder aangepast aan de wensen van de consument. Grote oppervlakken met monoculturen bepalen in toenemende mate het landschap. Schaalvergroting is niet per definitie een slechte ontwikkeling, want veel nieuwe technische ontwikkelingen dragen bij aan een duurzame verhoging van onze voedselproductie, het verbeteren van het dierenwelzijn, ziektebestrijding en de vermindering van de negatieve milieueffecten van de landbouw. Hieraan zitten echter ook gevaren. Monoculturen van gewassen en grote aantallen eenvormige dieren zijn kwetsbaarder voor ziektes. Daarnaast zijn bijvoorbeeld de lange termijneffecten van veel biotechnologische ingrepen nog onduidelijk en spelen commerciële 'patenten op leven' een dubieuze rol. Dieren mogen niet behandeld worden als industriële producten. Deze mentaliteit dient verankerd te zijn in de maatschappij. De consument mag niet langer zijn ogen sluiten voor de herkomst van zijn voedsel. Men kan niet

verwachten dat kippen een dierwaardig bestaan hebben als ze voor € 4,78 per kilo kipfilet in de supermarkt worden aangeboden. Consumenten moeten zich bewust zijn van hun verantwoordelijkheid. Daarvoor moet de informatievoorziening voor consumenten worden verbeterd via labeling en voorlichting. Het is echter naïef om te denken dat alle consumenten in de supermarkt bewuste keuzes maken. Ondanks de vele initiatieven gericht op bewustzijn, zullen veel consumenten blijven kiezen voor het goedkoopste of het meest gepromote product. Daarom moet de overheid normen voor onder meer gezondheid en dierenwelzijn blijven stellen en handhaven.

Praktijkvoorbeeld

Sinds september 2008 is er in Nederland een sectorafspraken om biggen voortaan verdoofd te castreren. Mannelijke biggen die voor de consumptie zijn bestemd worden sinds jaar en dag gecastreerd om de onaangename 'berengeur' te vermijden. Tot nu toe gebeurde dat onverdoofd. Nederlandse supermarkten hebben nu met de sector afgesproken om alleen nog maar vers varkensvlees van verdoofd gecasteerde biggen te verkopen. Sommige supermarktketens hebben zelfs besloten om helemaal te stoppen met het verkopen van vlees van gecasteerde varkens. Hiermee komen ze tegemoet aan een maatschappelijke wens. Supermarkten dragen financieel bij door 3 cent per kilo ingekocht varkensvlees in een fonds te storten om varkenshouders te compenseren voor de extra kosten. Op 1 januari 2015 moet het helemaal gedaan zijn met het castreren van biggen. Deze afspraak is gemaakt door verschillende partijen in november 2007 in de zogeheten 'Verklaring van Noordwijk'.

De afgelopen jaren zijn er vele stappen tot maatschappelijk verantwoord ondernemen gezet. Er worden allerlei nieuwe innovatieve concepten bedacht. Bijvoorbeeld het bundelen van verschillende vormen van landbouw op één locatie, samenwerkingsverbanden binnen het gebied, coöperaties tussen gelijkgezinde boeren, mestverwerking en duurzaam ketenbeheer. Kennis en innovatie zijn de motor waar de Nederlandse landbouwsector op draait. Succesvolle initiatieven moeten dan ook onderzocht en gedeeld worden, zodat ze snel breder toepasbaar gemaakt kunnen worden.

Praktijkvoorbeeld

De Floriade 2012, de grote wereldtuinbouw tentoonstelling in Venlo, heeft als

uitdaging gekozen om het Cradle-to-Cradle concept (letterlijk: van wieg tot wieg) van William McDonough en Michael Braungart toe te passen en landen uit te nodigen dit ook te doen met hun inzendingen. Het Cradle to Cradle (C2C) principe omvat innovatieve uitgangspunten voor het ontwerpen van producten op basis van veilige en volledig herbruikbare grondstoffen. Zo kan afval weer voedsel worden en kunnen alle materialen hergebruikt worden in een oneindige kringloop.

Nieuwe ontwikkelingen, zoals biotechnologie, dienen met nieuwsgierigheid te worden benaderd en niet met angst en vooroordelen. Sommige uitvindingen kunnen een grote bijdrage leveren aan de voedselproductie en een duurzamere, evenwichtigere landbouw. Wel moeten altijd gevolgen worden onderzocht voor essentiële zaken als de volksgezondheid, de biodiversiteit, het milieu en het dierenwelzijn. Over bepaalde nieuwe productiemethoden moet voorafgaand aan nieuw beleid eerst een breed maatschappelijk debat gevoerd worden. Daarmee zijn controverses en protest achteraf te ondervangen. Ook kan een onafhankelijke ethische toetsingscommissie worden ingesteld voor controversiële nieuwe ontwikkelingen om op onafhankelijke, deskundige en transparante wijze advies uit te brengen. Op die manier kunnen grenzen worden bepaald, op nationaal én Europees niveau. Essentieel is dat we dit niet alleen aan de markt overlaten, maar dat politiek en samenleving zelf kunnen bepalen wat wenselijk is en wat niet.

Speerpunten

- Hogere eisen stellen aan diervriendelijkheid, dierenwelzijn én de handhaving hiervan.
- Ondersteunen van duurzame initiatieven uit de samenleving en succesvolle duurzame initiatieven opschalen en snel breed toepasbaar maken.
- Stimuleren van coöperatievorming en ketenbeheer, zodat opgeschaald kan worden op een menselijke maat.
- Stimuleren van kennis en innovatie die een positieve bijdrage leveren aan de voedselproductie, dierenwelzijn, ziektebestrijding en het verminderen van de milieueffecten van landbouw.
- Kritisch blijven ten opzichte van de lange termijneffecten van bio- en gentechnologie, het organiseren van maatschappelijk debat en het instellen van een onafhankelijke ethische toetsingscommissie voor controversiële nieuwe technologieën.

3.5 Publiek geld voor publieke diensten

Op dit moment zijn de Europese landbouwsubsidies voor boeren grotendeels gebaseerd op de compensatie van gederfde inkomsten die zijn ontstaan door het afbouwen van productiesubsidies. Aan deze subsidies worden wel voorwaarden verbonden, onder meer op het gebied van milieu en diergezondheid. Deze voorwaarden en de wijze waarop er al of niet aan wordt voldaan is niet inzichtelijk voor het grote publiek. Mede daardoor worden de Europese landbouwsubsidies regelmatig ter discussie gesteld.

Er moet dan ook een transparantieslag worden gemaakt. Landbouwsubsidies moeten via plattelandsontwikkeling (de tweede pijler) meer en meer worden ingezet om publieke diensten te leveren en waarden voor de samenleving te garanderen. De diensten en waarden van de landbouw waaraan sociaal-democraten maatschappelijke middelen willen besteden zijn de volgende:

- natuur – en landschapsbeheer;
- waterberging;
- waterzuivering;
- behoud van cultureel erfgoed;
- realiseren milieudoelstellingen (zoals klimaat);
- educatie;
- voedselzekerheid;
- gezond en veilig voedsel;
- dierenwelzijn;
- zorg.

De sociaal-democratie vindt dat publieke middelen moeten worden ingezet voor publieke doelen. Dit vraagt in een aantal opzichten een ingrijpende hervorming van het Europese landbouwbeleid. Het is onbegrijpelijk dat subsidies aan boeren nog worden uitgekeerd op basis van hun prestaties van jaren geleden. Een groot aantal overgebleven marktmechanismen, zoals de melkquota en de overgebleven productsubsidies, moeten zo snel mogelijk worden afgeschaft. Diensten en goederen die worden geleverd door de landbouw moeten worden geïdentificeerd en de betalingen hiervoor moeten zodanig worden geregeld dat er minimale marktverstoring ontstaat.

Speerpunten

- Koppelen van landbouwsubsidies in de toekomst meer en duidelijker aan maatschappelijke diensten.
- Afschaffen van directe productiesteun en handelsbelemmerende tariefmuren, importbarrières en exportrestituties
- Voortzetten van de transparantieslag in de hele keten om subsidiestromen en waarden van de landbouw helder te krijgen.

TER DISCUSSIE



Wie neemt verantwoordelijkheid over landbouwbeleid?

Brussel, Den Haag, de provincie of de gemeente?

Hoewel Nederland een klein land is binnen de Europese Unie kent het duidelijk herkenbare regio's. Op diverse wijze worden deze regio's momenteel versterkt door de inzet van allerlei publieke middelen, zoals de EU programma's LEADER en INTERREG. Om de diversiteit in de landbouw per gebied te versterken zou ook het landbouwbeleid gebiedsgewijs ingevuld kunnen worden. Zo zijn er nu steden die werken aan een eigen voedsel- en groenbeleid in en rondom de stad.

In Nederland worden milieuwetten landelijk vastgesteld. Soms ontstaan er daardoor lokaal conflicten. Zo is een stalsysteem op basis van stromest in arme zandgrond gebieden vele malen duurzamer dan een gangbaar stalsysteem gebaseerd op drijfmest. Stalmest draagt bij aan het verbeteren van de lange termijn bodemvruchtbaarheid. Helaas kan er in bepaalde gevallen geen vergunning verleend worden voor de bouw van zo'n stal. De mestwet maakt het onmogelijk om deze stalmest op het juiste moment uit te rijden.

De nationale overheid kan meer ruimte bieden voor lokale experimenten. Op basis van monitoren en toetsen op integrale duurzaamheid zouden, bij gelijke resultaten, aanpassingen in de wet gecreëerd kunnen worden voor dit soort situationele oplossingen.

Blijft landbouwbeleid een ver van mijn bed show? Of stimuleren we dat lagere overheden ook landbouwbeleid gaan voeren?

AANKNOPINGSPUNTEN VOOR LANDBOUWBELEID

Landbouw raakt de hele samenleving. Om alle maatschappelijke waarden te beschermen die samenhangen met landbouw en ons voedsel, is een gedegen en samenhangend landbouwbeleid noodzakelijk. In het vorige hoofdstuk zijn een groot aantal speerpunten genoemd. Het is zaak die te vertalen naar concreet beleid, op alle niveaus. Veel regels worden in Europa gemaakt en vervolgens nationaal vertaald en uitgewerkt. Maar veel van het échte werk, de uitvoering en realisatie van al die regels, vindt lokaal en regionaal plaats. Dáár staan mensen met hun voeten in de klei en hun handen in de modder. De praktijk ziet er altijd anders uit dan een beleidstekst. De verschillende bestuursniveaus, van lokaal tot mondiaal, hebben elkaar nodig en kunnen niet zonder elkaar bestaan. Het subsidiariteitsprincipe moet daarbij altijd in acht genomen worden: alle beleid moet op het laagst mogelijke niveau worden gemaakt en uitgevoerd. Wat niet Europees hoeft, moet je ook niet Europees willen doen. Datzelfde geldt ook voor nationaal.

Het platteland is enorm in beweging. Veel landbouwbedrijven zoeken naar een haalbare en duurzame voorzetting van hun bedrijf, rekening houdend met steeds minder subsidies vanuit Brussel. Een groot deel gaat mee in de stroom van de schaalvergroting. Anderen zoeken hun toekomst in de verbreding van hun

bedrijfsvoering en vinden niches in de markt. Een derde ontwikkeling dient zich ook aan. Kapitaalkrachtige investeerders die vertrouwen hebben in nieuwe innovatieve concepten investeren in bestaande bedrijven, kopen ze op of zoeken naar nieuwe vestigingsmogelijkheden in daarvoor bestemde landbouwconcentratiegebieden of nieuwe glastuinbouwgebieden. Al deze vormen hoeven elkaar niet per se in de weg te staan. Wel is een stevige vinger aan de pols nodig bij het afstemmen van grootschalige innovaties en de inpassing ervan in het landschap. Lokale overheden moeten hier meer expertise ontwikkelen om te voorkomen dat ze achter de ontwikkelingen aanlopen en vervolgens voor voldongen feiten komen te staan.

Het moge duidelijk zijn dat inzetten op diversiteit de weg van de toekomst is. Diversiteit betekent naast ruimte voor schaalvergroting ook ruimte voor verbrede landbouw. Daarvoor is flexibiliteit bij de inzet van beleidsinstrumentarium nodig en flankerend beleid zoals educatie, ondersteuning van het verspreiden van succesvolle initiatieven en (tijdelijke) ondersteuning bij kleinschalige innovaties. Ook is alertheid vereist bij bedrijfsop-schaling door bijvoorbeeld de opkoop van bestaande bedrijven met vreemd vermogen. Het is tijd om op alle beleidsniveaus forse stappen vooruit te zetten voor een diverse, gezonde en toekomstgerichte landbouwsector.

4.1 Lokaal en regionaal

Op lokaal en regionaal niveau komen landbouwbeleid en de uitvoering ervan bij elkaar. In 2004 hebben rijk, provincies en gemeenten in Nederland een convenant gesloten waarbij de regie over de inrichting van het buitengebied bij de provincies is gelegd en de gemeenten een uitvoerende rol hebben gekregen. In een land als Duitsland ligt er nog veel meer eigen verantwoordelijkheid bij de bondslanden. Voor de transitie naar een duurzamere land- en tuinbouw en het leefbaar te houden van het landelijke gebied is overal in Europa een actieve inschakeling van de 'lagere' overheden nodig. Ook en vooral met een ruimer mandaat tot experiment en eigen verantwoordelijkheid. Duurzaamheid vergt immers diversiteit en innovatie en daarvoor is ruimte nodig om te vernieuwen en te experimenteren.

In Nederland lopen lagere overheden tegen allerlei problemen aan die samenhangen met de hedendaagse landbouw. Denk bijvoorbeeld aan de ordening, het beheer en het onderhoud van het landschap, dat vaak steeds meer

versnipperd en verrommelt. Lokale en regionale bestuurders lopen bovendien steeds vaker tegen allerlei problemen rondom schaalvergroting aan: de aantasting van de regionale eigenheid door de plaatsing van grote intensieve veehouderijen en het gebrek aan draagkracht van de plattelandswegen bij de vestiging van zo'n bedrijf. Het voorbereiden van een varkensflat in een gebied leidt vaak tot grote maatschappelijke onrust. Er is niet één vast recept om daarmee om te gaan. Er zijn allerlei kansen om de ontwikkeling van schaalvergroting te begeleiden en kwalitatieve randvoorwaarden te stellen, onder meer op het gebied van milieu, volksgezondheid en landschappelijke inpassing. Daar moeten lokale en regionale bestuurders dan wél de ruimte voor krijgen.

In landen als Duitsland, Zwitserland en België liggen veel bestuurlijke bevoegdheden bij de regio's. Het moet ook in Nederland gemakkelijker worden om regionaal en lokaal maatwerk te kunnen leveren. Dat is met het huidige Investeringsbudget Landelijk Gebied 2007-2013 (ILG), waarin het Rijk een belangrijk aantal subsidieregelingen heeft geconcentreerd, niet altijd even gemakkelijk. De door provincies ingediende meerjarenplannen bieden na vaststelling (te) weinig ruimte voor flexibiliteit, nieuwe prioriteiten en maatwerk waaraan zoveel behoefte is. Provincies en gemeenten moeten flexibeler kunnen werken en eigen keuzes kunnen maken in gebiedsgericht beleid. Vernieuwende experimenten, ad hoc oplossingen en de versnelde invoering van nieuw beleid en nieuwe technologie, bijvoorbeeld op het gebied van uitdagingen als klimaat, energie, water en biodiversiteit, kan op regionale schaal nieuwe innovaties aanjagen die bij succes later nationaal kunnen worden toegepast. In uitzonderlijke situaties moet daarbij misschien worden afgeweken van landelijke en Europese richtlijnen en ruimte worden geboden met specifieke vergunningen en ontheffingen.

De lokale overheid kan voor de ontwikkeling van de landbouw betekenis hebben door het stimuleren en faciliteren van allerlei diensten. In gebieden met veel seizoenswerk kunnen gemeenten de huisvesting van buitenlandse werknemers faciliteren. Het is gewenst 'tools' te ontwikkelen waarmee beleidsmakers lokaal betere afwegingen kunnen maken bij complexe vraagstukken, zoals bij schaalvergroting en de zogenaamde megaveehouderijen. Deze 'tools' zouden, naast technische informatie, tips en voorbeelden uit de praktijk, ook een sociaal-maatschappelijk stappenplan kunnen bevatten voor het organiseren van debat en inspraakavonden. Zo kunnen provincies en gemeenten van elkaars goede en slechte ervaringen leren.

Kansen voor versterking hebben lagere overheden ook wanneer ze een goed gecoördineerd, duurzaam voedselinkoopbeleid van overheidsinstellingen initiëren. Denk aan het inkoopbeleid van kantines van scholen, verzorgings- tehuizen, ziekenhuizen en gemeenten, waarin meer rekening kan worden gehouden met milieu- en sociale aspecten. Een goed voorbeeld het succesvolle schoolvoedselprogramma in Rome, waar iedere dag 150.000 schoolmaaltijden worden bereid die grotendeels biologisch en in de omgeving van Rome geproduceerd zijn. Ook kunnen plattelandsontwikkelingsgelden vaker worden besteed aan 'stedelijke doelen' zoals het stimuleren van een gezonde levensstijl door gezond voedsel en lichaamsbeweging te promoten. Een nieuwe trend is het instellen van ontwikkelingsfondsen voor het platteland voor de 'verevening' van het verlies aan landschapskwaliteit bij het inrichten van bedrijventerreinen. Tot slot kunnen boer- en burgersamenwerkingsverbanden meer worden gestimuleerd en ondersteund op het gebied van agrarisch natuurbeheer, om biodiversiteit, natuuronderhoud, weidevogelbeheer en waterbeheer te versterken.

4.2 Nationaal

We leven samen in een dichtbevolkt land, waar we een concurrerende landbouw willen houden, hoge eisen stellen op het gebied van dierenwelzijn, landschap en natuur maar liefst ook voor een dubbeltje op de eerste rang willen zitten. Daarom is het belangrijk nationaal een aantal instrumenten te ontwikkelen om de complexe vraagstukken rond landbouw en voedsel aan te pakken. Hoewel veel regels op Europees niveau worden gemaakt, heeft de nationale overheid nog redelijk wat speelruimte bij de interpretatie en vertaling ervan in nationale wetgeving. Bovendien beslist onze minister natuurlijk mee over Europese wetgeving en zijn er nog een heel aantal gebieden de lidstaten zelf sturend zijn. De nationale overheid moet de verschillende soorten landbouw uit elkaar houden. Elke vorm vergt andere instrumenten voor bijsturing en stimulering. Met een duidelijker scheiding tussen de verschillende takken komt er meer ruimte voor diversiteit, zonder dat een besluiteloze brij ontstaat, waarin alleen de economisch georiënteerde landbouw komt bovendrijven. Er moet een balans worden gevonden om een verantwoord gebruik van de groene ruimte door boeren, burgers en buitenlui te realiseren. Concepten als stadslandbouw of landelijk wonen vragen om het loslaten van oude ruimtelijke ordeningskaders. Ook het ruimtelijk ordeningsbeleid moet voldoende ruimte bieden voor de integratie van

functies van de landbouw. Tegelijkertijd is het dringend noodzakelijk dat de nationale overheid de regie in handen neemt met betrekking tot de opkomende megaveehouderijen. Dat kan bijvoorbeeld door het benoemen van een 'agrarische hoofdstructuur'. Door het benoemen van een klein aantal terreinen waar 'agro business' complexen zich mogen vestigen, wordt er duidelijkheid gecreëerd en krijgen lagere overheden de problemen niet meer op hun bord. Bij aan te wijzen locaties zal een milieuvriendelijke aan- en afvoerroute een belangrijke randvoorwaarde zijn.

Iedere lidstaat moet flink investeren in innovatie en technologieontwikkeling op het gebied van een duurzame, efficiënte, diervriendelijke bedrijfsvoering en een verhoogde opbrengst. Hieronder valt ook het steviger inzetten op groene energie door het stimuleren van de 'bio-based economy'. Alleen door een innovatievoorsprong te realiseren is te voldoen aan alle dierenwelzijnseisen en milieudoelstellingen én is tegelijkertijd onze mondiale concurrentiepositie te behouden. Het blijft bovendien nodig te investeren in degelijke en transparante instrumenten voor controle en handhaving van regels op gebied van onder meer hygiëne, gezondheid en dierenwelzijn. Er mag niet worden bezuinigd op goed opgeleide, onafhankelijke controleurs. Het is bijvoorbeeld onacceptabel dat in ons land een beroepsvereniging voor slachters zelf slachterijen mag controleren. Nederland moet op het gebied van dierenwelzijn een voortrekkersrol innemen binnen Europa. We willen immers geen ruiming bij MKZ en andere dierziekten meer, maar enten.

In het nationale beleid rondom van de inzet van fondsen voor platteland-ontwikkeling en territoriale cohesie moet worden gestreefd naar verbreding en meer samenwerking tussen de verschillende ministeries. Dan krijgen zaken als voeding, gezondheid en voedseleducatie ook een plek en vallen die niet tussen wal en schip. In Duitsland pleit de minister voor Gezondheid voor een verplichte invoering van lessen gezonde voeding op alle scholen om zwaarlijvigheid bij kinderen te voorkomen. Er moet sterk ingezet worden op educatie: er zijn al boerderijen die contracten hebben afgesloten met scholen voor biologie-les-in-de-praktijk. Zulke initiatieven verbinden burger en boer en geven kinderen weer een idee 'waar het eten vandaan komt'. We moeten inzetten op gevarieerdere consumptiepatronen met minder vlees, meer granen en gevarieerde groenten. Daarvoor is onder meer onafhankelijke publieksvoorlichting over gezonde voeding nodig, waarin ook aandacht wordt gevraagd voor het verlagen van de vleesconsumptie, de volksgezondheid, dierenwelzijn én het milieu. Ook moet

worden voorkomen dat nationale regelgeving of kartelafspraken tussen bedrijven diversiteit en innovatie remmen of zelfs blokkeren. Denk aan hygiëneregelgeving rondom de productie en verkoop van boerenkaas, waarvan niet alleen Nederlandse maar ook Franse en Zwitserse kaasproducenten veel last hebben.

TER DISCUSSIE



Voedsel of biobrandstof?

Biobrandstoffen zijn hot! Met overheidssubsidies zijn tal van nieuwe technologieën zoals mestvergisters, bio-ethanol installaties, gasturbine's, algenvergisters en houtverbrandingsinstallaties gestimuleerd. Stuk voor stuk technieken die inspringen op de maatschappelijke vraag naar duurzame energie.

Niet alle vormen van biobrandstof zijn echter onschuldig. In Nederland betekent bijvoorbeeld het bouwen van een co-vergister op een melkveehouderijbedrijf dat er organisch materiaal vergist kan worden samen met dierlijke mest. Als meerdere agrariërs in dezelfde gemeente een dergelijke co-vergister bouwen, is dat organisch materiaal (zoals berm- of snoeiafval) snel op. Wanneer er vervolgens maïs in deze vergisters verstoofd moet worden, is dat niet langer duurzaam. Het perceel maïs had ook als veevoer kunnen dienen en zo import van voer van elders kunnen voorkomen.

Ook de bio-ethanol winning uit suikerriet, zoals gebeurt in Brazilië, staat flink ter discussie. De arbeidsomstandigheden zijn slecht en de rechten van landarbeiders, kleine boeren en inheemse gemeenschappen worden geschonden. Recentelijk is in een rapport van de Wereldbank en de FAO aangegeven dat biobrandstoffen een van de oorzaken zijn van de voedselcrisis en dat het biobrandstoffenbeleid drastisch moet veranderen. In Nederland zijn onlangs door Minister Cramer een aantal internationale criteria voor de certificering van duurzame biomassa geformuleerd: de Cramer criteria. Het dilemma: hoe zorgen we dat de productie van biomassa positieve effecten opleveren voor de lokale economie en tegelijkertijd negatieve gevolgen voor natuur en voedselproductie uitblijven?

Hoe maken we de productie van biomassa en biobrandstoffen duurzamer, nationaal en internationaal?

4.3 Europees

De hervorming van het Europese landbouwbeleid moet met spoed ter hand worden genomen, zodat de koerswijzigingen direct bij de herziening van het GLB in 2013 kunnen worden ingevoerd. Daarbij moet onder meer worden ingezet op het volledig verdwijnen van productiesubsidies en méér geld voor landschap en plattelandsontwikkeling. Bedrijfstoelagen moeten na 2013 volledig worden gekoppeld aan maatschappelijke diensten. Er moet nog meer aandacht komen voor duurzaamheid, behoud van biodiversiteit, natuur en milieu. Ook mogen er vanuit Europa extra prikkels voor gezonde voeding komen. Boeren moeten meer vrijheid krijgen om flexibel te werken en in te kunnen spelen op de vraag uit de markt, onder meer door de volledige afschaffing van melkquota in 2015. Ook moet Europa werken aan meer coherentie van het landbouwbeleid met het ontwikkelingsbeleid, onder meer door het afschaffen van handelsversturende importbarrières en exportsubsidies.

Het in stand houden van een gemeenschappelijk Europees landbouwbeleid blijft echter noodzakelijk. Een sterk, groen en divers platteland kan niet zonder publieke financiering. Pure marktwerking en een ongerichte liberalisering van de landbouw in Europa zal slechts leiden tot verdere kostprijverlaging en extremere opschaling en industrialisatie, met verlies van een groot aantal door de samenleving van belang gevonden waarden. Als we kwalitatieve eisen aan ons voedsel en de manier waarop dat wordt geproduceerd willen blijven stellen en een gelijk speelveld nastreven op het gebied van milieu en dierenwelzijn, dan moet daar beleid én geld aan verbonden blijven. Anders kan het bijvoorbeeld lastig worden te voorkomen dat boeren hun kaarten zetten op de productie van biobrandstoffen, die meer opleveren dan voedselproductie. Met alle gevolgen voor de voedselvoorziening van dien. De inzet van middelen voor plattelandsontwikkeling blijft ook nodig voor het behoud van de grote diversiteit in karakteristieke landschappen in Europa en de bescherming van natuur en biodiversiteit. Handelsversturende marktmechanismen moeten zo snel mogelijk worden afgeschaft, maar er moet ruimte blijven voor interventie-instrumenten als strategisch voorraadbeheer. Het blijft van groot belang om voldoende, veilig en hoogwaardig voedsel te waarborgen, de doelstelling waarmee Sicco Mansholt ooit het gezamenlijke Europese landbouwbeleid opstelde. Dit ideaal was en blijft actueel.

Na 2013 moet de samenhang tussen enerzijds landbouw- en plattelandsbeleid en anderzijds beleid t.a.v. voedselkwaliteit, consumentenbescherming, gezondheid en regionale ontwikkeling worden verstevigd. Wetten en regels betreffende milieu, natuur, biotechnologie en dierenwelzijn moeten nog verder worden gelijkgeschakeld tussen de lidstaten. Denk aan een reistijdenbesluit voor het transport van dieren. Ook moet op EU niveau meer uitwisseling van kennis komen, vooral ook met de nieuwe lidstaten. De rol van landbouw en plattelandsbeleid bij het oplossen van klimaatproblemen moet verder worden gestimuleerd, denk aan groene energie, biobrandstoffen en de bio-based economy. Op Europees niveau blijft sterk inzetten op innovatie ook noodzakelijk.

Daarnaast moet binnen Europa verder worden ingezet op het enten van dieren om ruiming te voorkomen bij uitbraken van dierziekten. Enten is inmiddels wel binnen de Europese regelgeving toegestaan, maar veel landen weigeren nog steeds om producten te importeren van geënte dieren. Hier moet een betere Europese afstemming komen en wellicht ook een gezamenlijk voorlichtingsbeleid voor de Europese consument. Ook kan worden gedacht aan een Europese afstemming op het gebied van consumenteninformatie over voeding door middel van een uniforme en eenduidige labeling.

4.4 **Mondiaal**

Op mondiaal niveau is het van het grootste belang eindelijk de pogingen om een eerlijker handel wereldwijd te bevorderen uit het slop te trekken en te laten slagen. De Wereldhandelsorganisatie (WTO) praat hier al jarenlang over in de zogenaamde Doha ontwikkelingsronde, genoemd naar de plaats Doha in Qatar. Daar probeerden landen tevergeefs afspraken te maken over een rechtvaardiger wereldhandel, maar iedere poging is tot nu toe vastgelopen op de Europese en Amerikaanse weigering om het eigen landbouwbeleid te hervormen. Nederland en Europa moeten zich sterk maken voor het welslagen van Doha. Investerings in de landbouwsector van landen in de derde wereld moeten een prominente plek krijgen in onze ontwikkelingssamenwerking. Ook kan het delen van kennis en technologie bijdragen aan een oplossing voor de wereldwijde tekorten aan voedsel. Verder is het belangrijk dat er meer grip komt op de wereldwijd opererende voedselimperies om het afstruinen van de wereld naar goedkope grondstoffen en arbeidsomstandigheden te voorkomen.

the 1990s, the number of people in the UK who are aged 65 and over has increased from 10.5 million to 13.5 million, and the number of people aged 75 and over has increased from 4.5 million to 6.5 million (Office for National Statistics 2000).

There is a growing awareness of the need to address the needs of older people, and the need to ensure that the health care system is able to meet the needs of older people. The Department of Health (2000) has identified the need to ensure that the health care system is able to meet the needs of older people, and has set out a number of key objectives for the health care system to meet the needs of older people.

The Department of Health (2000) has identified the need to ensure that the health care system is able to meet the needs of older people, and has set out a number of key objectives for the health care system to meet the needs of older people. The Department of Health (2000) has identified the need to ensure that the health care system is able to meet the needs of older people, and has set out a number of key objectives for the health care system to meet the needs of older people.

The Department of Health (2000) has identified the need to ensure that the health care system is able to meet the needs of older people, and has set out a number of key objectives for the health care system to meet the needs of older people. The Department of Health (2000) has identified the need to ensure that the health care system is able to meet the needs of older people, and has set out a number of key objectives for the health care system to meet the needs of older people.

The Department of Health (2000) has identified the need to ensure that the health care system is able to meet the needs of older people, and has set out a number of key objectives for the health care system to meet the needs of older people. The Department of Health (2000) has identified the need to ensure that the health care system is able to meet the needs of older people, and has set out a number of key objectives for the health care system to meet the needs of older people.

The Department of Health (2000) has identified the need to ensure that the health care system is able to meet the needs of older people, and has set out a number of key objectives for the health care system to meet the needs of older people. The Department of Health (2000) has identified the need to ensure that the health care system is able to meet the needs of older people, and has set out a number of key objectives for the health care system to meet the needs of older people.

The Department of Health (2000) has identified the need to ensure that the health care system is able to meet the needs of older people, and has set out a number of key objectives for the health care system to meet the needs of older people. The Department of Health (2000) has identified the need to ensure that the health care system is able to meet the needs of older people, and has set out a number of key objectives for the health care system to meet the needs of older people.

The Department of Health (2000) has identified the need to ensure that the health care system is able to meet the needs of older people, and has set out a number of key objectives for the health care system to meet the needs of older people. The Department of Health (2000) has identified the need to ensure that the health care system is able to meet the needs of older people, and has set out a number of key objectives for the health care system to meet the needs of older people.

Literatuur:

- Akkerman, J. en C. Pennink (2003) *Bouwstenen voor creatief ruimtegebruik: vier jaar praktijkervaring met meervoudig duurzaam landgebruik in Winterswijk*, Winterswijk, Programma Meervoudig Duurzaam Landgebruik Winterswijk.
- Biologica (2007) *Bio-monitor*, Utrecht.
- Fresco, L.O. (2006) *De nieuwe spijswetten: over voedsel en verantwoordelijkheid*, Amsterdam, Bert Bakker.
- Kuyvenhoven, A en H.J.J. Stolwijk (2004) *Ontwikkelingslanden en het EU-landbouw- en voedselbeleid*, uit: *EU-beleid voor Landbouw, Voedsel en Groen*, redactie G. Meester en A.J. Oskam, Wageningen, Wageningen Academic Publishers.
- Lamers, L. (2007) *Het grote groene misverstand*, Wageningen, Uitgeverij Landwerk.
- LEI (2007) *Duurzame landbouw in beeld*, Den Haag, LEI.
- LEI (2007) *Land- en tuinbouwcijfers 2007*, Den Haag, LEI
- MNP (2007) *Duurzame ontwikkeling van de landbouw in cijfers en ambities*, MNP, Bilthoven
- NRC-Handelsblad (09-05-2008) *Landbouw-investeringen opnieuw op de agenda*
- Sociaal-Economische Raad (2008) *Waarden van de landbouw*, advies uitgebracht aan de Minister van Landbouw, Den Haag, Natuurbeheer en Voedselkwaliteit, Publicatienummer 5.
- Steenbekkers A., C. Simon en V. Veldheer (2006) *Thuis op het platteland: De leefsituatie van platteland en stad vergeleken*, Den Haag, Sociaal en Cultureel Planbureau.
- Wiskerke, J.S.C. (2007) *Robuuste regio's: dynamiek, samenhang en diversiteit in het*

metropolitane landschap, Wageningen, Wageningen Universiteit.

- Wolleswinkel, A.P., D. Roep, K.J. van Calker, S.J.G. de Rooij en F.P.M. Verhoeven (2004) *Atlas van innoverende melkveehouders: veelbelovende vertrekpunten bij het verduurzamen van de melkveehouderij*, Wageningen, Wageningen Universiteit.

Geraadpleegde websites:

- www.cbs.nl
- www.chocolonely.nl
- www.clm.nl
- www.dierenbescherming.nl
- www.fairfood.nl
- www.floriade.com
- www.mvonderland.nl
- www.oonsambacht.nl
- www.senternovem.nl
- www.snm.nl
- www.transforum.nl
- www.un.org/millenniumgoals
- www.vriendenvanhetplatteland.nl
- www.weekvandesmaak.nl
- www.wecf.eu
- www.wur.nl

Colofon:

Aan deze brochure werkte mee:

Lily Jacobs

Frank Verhoeven

Annemieke Berkers

Inge Janssen

Jean Buskens

Vormgeving: Studio Marise Knegtmans, Amsterdam

Foto omslag: boerenverstand.org

Druk: Drukkerij Elco, Amsterdam